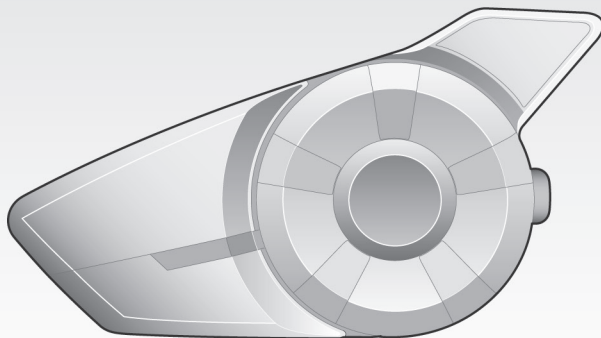




205 EVO

Bluetooth®-Kommunikationssystem
für Motorräder



**WARNUNG**

Lesen Sie vor der ersten Verwendung des Produkts dieses Benutzerhandbuch und die Kurzanleitung, um das Risiko schwerer Verletzungen, von Todesfällen oder Schäden am Produkt zu minimieren. Sie finden diese Dokumente unter sena.com/de, falls sie fehlen oder Sie sie nicht lesen können. Bewahren Sie beide Anleitungen zum späteren Nachlesen auf.

© 1998-2019 Sena Technologies, Inc. Alle Rechte vorbehalten.

Sena Technologies, Inc. behält sich das Recht vor, ohne vorherige Ankündigung Änderungen und Verbesserungen an seinen Produkten vorzunehmen.

Sena™ ist ein Warenzeichen von Sena Technologies, Inc. oder seinen Tochtergesellschaften in den USA oder anderen Ländern. SF1™, SF2™, SF4™, SFR™, SRL™, Momentum™, Momentum INC™, Momentum Lite™, Momentum Pro™, Momentum INC Pro™, Momentum M™, Cavalry™, 30K™, 20S EVO™, 20S™, 10S™, 10C™, 10C PRO™, 10C EVO™, 10U™, 10Upad™, 10R™, 3S™, SMH5™, SMH5-FM™, SMH5 MultiCom™, SMH10™, SMH10R™, SPH10™, SPH10H-FM™, Savage™, Prism Tube WiFi™, Prism™, Bluetooth Audio Pack for GoPro®, R1™, R1 M™, RC3™, RC4™, Handlebar Remote™, Wristband Remote™, PowerPro Mount™, Powerbank™, FreeWire™, WiFi Docking Station™, +mesh™, Econo™, SR10™, SM10™, X1™, Expand™, Tufftalk™, Tufftalk Lite™ und Tufftalk M™ sind Warenzeichen der Sena Technologies, Inc. oder ihrer Tochtergesellschaften. Diese Marken dürfen nicht ohne die ausdrückliche Genehmigung von Sena verwendet werden.

GoPro® ist ein eingetragenes Warenzeichen von Woodman Labs in San Mateo, Kalifornien. Sena Technologies, Inc. („Sena“) ist in keiner Weise mit Woodman Labs verbunden. Das Sena Bluetooth Pack für GoPro® ist ein Bluetooth-Adapter, der von Sena Technologies, Inc. speziell zur Verwendung mit der GoPro® Hero3 und Hero4 entwickelt wurde.

Die Bluetooth®-Wortmarke sowie entsprechende Logos sind Eigentum von Bluetooth SIG, Inc. und die Verwendung solcher Marken durch Sena erfolgt unter Lizenz. iPhone und iPod touch sind eingetragene Warenzeichen von Apple, Inc. Zumo™ ist ein Warenzeichen von Garmin Ltd. oder ihren Tochtergesellschaften. TomTom™ ist ein Warenzeichen oder ein eingetragenes Warenzeichen von TomTom International B.V. Andere Warenzeichen und Markennamen sind Eigentum der jeweiligen Hersteller.

INHALT

Sicherheitsvorkehrungen	5	7 ANRUFE ÜBER DAS MOBILTELEFON TÄTIGEN UND ENTGEGENNEHMEN	27
1 EINLEITUNG	8	7.1 Anrufe über das Mobiltelefon tätigen und entgegennehmen	27
2 LIEFERUMFANG	9	7.2 Kurzwahl.....	28
2.1 Headset-Haupteinheit.....	9	7.3 Gegensprechanlage und Mobiltelefonanruf.....	29
2.2 Universal-Helmklemme.....	10	8 STEREOMUSIK	30
3 MONTAGE DES 20S EVO AN IHREM HELM.....	12	8.1 Mit dem Stereo-Audiokabel	30
3.1 Befestigung am Helm	12	8.2 Kabellos über Bluetooth in Stereo	31
3.2 Selbstklebender Befestigungsadapter.....	14	8.3 Gemeinsam Musik hören	32
3.3 Bedienung des Mikrofons	15	9 GPS-NAVIGATION.....	33
3.4 Ohrhörer.....	16	10 SENA SR10, FUNKADAPTER.....	33
4 ERSTE SCHRITTE.....	17	11 UKW-RADIO.....	34
4.1 Laden	17	11.1 UKW-Radio Ein / Aus	34
4.2 Warnhinweis bei schwachem Akku	17	11.2 Voreingestellte Sender.....	34
4.3 Akkuladestatus überprüfen	17	11.3 Suchen und Speichern	35
4.4 Einschalten und Ausschalten	18	11.4 Sendersuchlauf und Speichern	35
4.5 Lautstärkeregelung	18	11.5 Vorläufige Voreinstellung.....	36
4.6 Software.....	19	11.6 Auswahl der Region.....	36
5 KOPPELN DES 20S EVO MIT BLUETOOTH-GERÄTEN	20	12 UMGEBUNGSMODUS	37
5.1 Mobiltelefon koppeln.....	20	13 SPRACHBEFEHL.....	37
5.2 Zweites Mobiltelefon koppeln	21	14 GEGENSPRECHANLAGE KOPPELN	39
5.3 Koppeln mit einem Bluetooth-Stereo-Musikspieler	21	14.1 Für eine Kommunikation über die Gegensprechanlage mit anderen 20S EVO-Headsets koppeln	39
5.4 Koppeln mit einem Bluetooth-Navigationsgerät.....	22	14.2 Koppeln mit anderen Sena-Headsets/-Gegensprechanlagen	41
5.5 Koppeln mit dem Sena SR10-Bluetooth-Funkadapter	24	15 ZWEI-WEGE- UND MEHRWEGE-KONFERENZGESPRÄCH ÜBER DIE GEGENSPRECHANLAGE.....	41
6 KOPPELN MIT AUSGEWÄHLTEM PROFIL: A2DP-STEREO ODER FREISPRECHEN (HFP).....	26	15.1 Kommunikation über die Gegensprechanlage	41
6.1 Nur A2DP Stereo-Musik	26		
6.2 Nur HFP für Telefongespräche	27		

15.2 Mehrwege-Konferenzgespräch über die Gegensprechanlage.....	42
15.3 Ausfall der Gegensprechanlage.....	46
15.4 Wiederaufnahme der Verbindung über die Gegensprechanlage.....	46
16 DREI-WEGE-TELEFONKONFERENZ MIT EINEM TEILNEHMER DER GEGENSPRECHKOMMUNIKATION.....	46
17 KOMMUNIKATION IN DER GRUPPE ÜBER DIE GEGENSPRECHANLAGE....	47
18 UNIVERSAL-SPRECHANLAGE.....	48
18.1 Universal-Sprechanlage koppeln.....	48
18.2 Zwei-Wege-Universal-Sprechanlage.....	49
18.3 Drei-Wege-Universal-Sprechanlage.....	49
18.4 Vier-Wege-Universal-Sprechanlage.....	50
19 FERNBEDIENUNG.....	52
20 FUNKTIONSPRIORITÄT.....	53
21 KONFIGURATIONSEINSTELLUNGEN 20S EVO.....	53
21.1 Zuordnung der Kurzwahl.....	54
21.2 Audio-Multitasking aktivieren/deaktivieren.....	55
21.3 Einstellen der Überlagerungsempfindlichkeit des Audiotonns der Gegensprechanlage.....	55
21.4 Unterstützung Navigations-App aktivieren/deaktivieren.....	56
21.5 Audio-Boost aktivieren/deaktivieren.....	56
21.6 Einstellen der intelligenten Lautstärkesteuerung.....	56
21.7 Empfindlichkeitseinstellung des Bewegungsmelders.....	57
21.8 Gesprächsannahme über Sprachbefehl aktivieren/deaktivieren.....	57
21.9 HD-Gegensprechanlage aktivieren/deaktivieren.....	58
21.10 Aktivierung/Deaktivierung von Achtfach-Konferenzgesprächen.....	58
21.11 Aktivierung/Deaktivierung der Sprachansagen.....	59
21.12 Aktivierung/Deaktivierung der FM-Senderinfo.....	59
21.13 Eigenecho aktivieren/deaktivieren.....	59
21.14 Advanced Noise Control™ aktivieren/deaktivieren.....	60
21.15 Löschen aller Bluetooth-Kopplungen.....	60
21.16 Fernbedienung koppeln.....	60
21.17 Universal-Sprechanlage koppeln.....	61
21.18 Sprachkonfigurationsmenü verlassen.....	61
22 ZURÜCKSETZEN AUF DIE WERKSEITIGEN STANDARDEINSTELLUNGEN..	62
23 RESET BEI FEHLFUNKTION.....	62
24 FIRMWARE-AKTUALISIERUNG.....	63
25 SCHNELLÜBERSICHT ÜBER DIE FUNKTIONEN.....	63
ZULASSUNGEN UND SICHERHEITZERTIFIKATE.....	65
• Erklärung zur Einhaltung der FCC-Vorschriften.....	65
• FCC-Erklärung zur Belastung durch Funkwellen.....	66
• FCC-Hinweis.....	66
• CE-Konformitätserklärung.....	66
• Industry Canada-Erklärung.....	66
• Bluetooth-Lizenz.....	66
• WEEE (Entsorgung von Elektro- und Elektronikgeräten).....	67
HAFTUNGSAUSSCHLUSS ZUR BESCHRÄNKTEN PRODUKTGEWÄHRLEISTUNG und EINSCHRÄNKUNGEN.....	67
• Beschränkte Gewährleistung.....	67
• Gewährleistungsausschlüsse.....	69
• Kundendienst im Rahmen der Gewährleistung.....	70

Sicherheitsvorkehrungen

Achten Sie darauf, dass Sie das Produkt ordnungsgemäß verwenden, indem Sie die unten stehenden Sicherheitsvorkehrungen beachten, um das Risiko von schweren oder tödlichen Verletzungen und/oder Schäden an Sachgegenständen zu vermeiden.

Signalwörter für Gefahrenmeldungen

In dieser Anleitung werden folgende Sicherheitssymbole und Signalwörter verwendet.



WARNUNG

Kennzeichnet potenzielle Gefahrensituationen, die zu schweren oder sogar tödlichen Verletzungen führen können, sofern sie nicht vermieden werden.



VORSICHT

Kennzeichnet potenzielle Gefahrensituationen, die zu leichten oder mittelschweren Verletzungen führen können, sofern sie nicht vermieden werden.

ZU BEACHTEN

Kennzeichnet Informationen, die wichtig sind, aber sich nicht auf Gefahrensituationen beziehen. Wird eine der geschilderten Situationen nicht verhindert, kann dies zu Schäden am Produkt führen.

Hinweis

Hinweise, Tipps für die Verwendung und zusätzliche Informationen

Produktverwendung

Beachten Sie die folgenden Sicherheitsvorkehrungen, um bei der Verwendung des Produkts Verletzungen oder Schäden am Produkt zu verhindern.



WARNUNG

- Die Verwendung des Produkts mit hoher Lautstärke über einen langen Zeitraum kann zu Schäden der Trommelfelle oder der Hörfähigkeit führen.
- Sollte das Produkt beim Laden ungewöhnlich riechen, heiß werden oder andere Auffälligkeiten aufweisen, beenden Sie sofort den Ladevorgang. Andernfalls besteht Schadens-, Feuer- oder Explosionsgefahr. Wenden Sie sich an Ihre Verkaufsstelle, falls Sie eines der genannten Probleme bemerken.

- Eine unvorsichtige Verwendung des Produkts im Straßenverkehr führt zu Risiken und unter Umständen zu schweren oder sogar tödlichen Verletzungen oder Schäden. Beachten Sie alle Sicherheitsvorkehrungen in allen Dokumenten, die diesem Produkt beiliegen. Dadurch minimieren Sie die Wahrscheinlichkeit, dass Sie während der Fahrt eines der genannten Risiken eingehen.
- An Orten, an denen die drahtlose Kommunikation verboten ist (etwa in Krankenhäusern oder Flugzeugen) muss das Produkt ausgeschaltet werden. An Orten, an denen drahtlose Kommunikation verboten ist, können elektromagnetische Wellen zu Gefahren oder Unfällen führen.
- Befestigen Sie das Produkt vor der Fahrt am Helm und vergewissern Sie sich, dass es fest und sicher sitzt. Das Entfernen des Produkts während der Fahrt kann zu Schäden am Produkt und zu Unfällen führen.
- Verwenden Sie das Produkt nicht in einer Umgebung mit explosionsfähiger Atmosphäre. Sollten Sie sich in einer solchen Umgebung befinden, deaktivieren Sie das Gerät und beachten Sie alle Vorschriften, Anweisungen und Schilder vor Ort.
- Wenn Sie das Produkt bei der Fahrt mit einem Fahrzeug wie einem Motorrad, Motorroller/Scooter, Moped, ATV oder Quad (nachfolgend „Transportmittel“ genannt) verwenden, müssen Sie die Sicherheitsvorschriften des Fahrzeugherstellers einhalten.
- Verwenden Sie das Produkt mit Bedacht und nutzen Sie es nie in alkoholisiertem Zustand, unter Drogeneinfluss oder wenn Sie sehr müde sind.

ZU BEACHTEN

- Das Anbringen des Produkts am Helm gilt als Modifikation des Helms und kann dazu führen, dass die Garantie des Helms erlischt oder die Funktionalität des Helms beeinträchtigt wird. Dies birgt ein erhöhtes Risiko im Falle eines Unfalls. Sie sollten sich daher darüber im Klaren sein, bevor Sie das Produkt verwenden. Sollten Sie dies nicht akzeptieren, können Sie das Produkt zurückgeben. Der Kaufpreis wird vollständig erstattet.
- In manchen Regionen ist es gesetzlich untersagt, auf Motorrädern Headsets oder Ohrhörer zu verwenden. Stellen Sie daher sicher, dass Sie alle geltenden Gesetze kennen, die in der Region gelten, in der Sie das Produkt verwenden, und dass Sie diese Gesetze einhalten.
- Das Headset ist nur für die Verwendung mit Motorradhelmen vorgesehen. Befolgen Sie beim Anbringen des Headsets die Installationsanleitung im Benutzerhandbuch.
- Wirken Sie nicht mit scharfen Werkzeugen auf das Produkt ein, da dies zu Schäden am Produkt führen kann.
- Halten Sie das Produkt von Haustieren und kleinen Kindern fern. Andernfalls kann es zu Schäden am Produkt kommen.
- Jegliche Änderung oder Modifikation der Ausrüstung, die nicht ausdrücklich durch diejenige Partei genehmigt wurde, die für die Einhaltung der Vorschriften verantwortlich ist, kann die Garantie beim Betrieb des Geräts unwirksam machen.

Akku

Das Gerät verfügt über einen integrierten Akku. Beachten Sie alle Sicherheitsvorkehrungen in dieser Anleitung. Falls Sie die Sicherheitsvorkehrungen nicht genau beachten, kann dies zu einer Wärmeentwicklung am Akku oder einer Explosion, einem Brand oder schweren Verletzungen führen.

**WARNUNG**

- Nutzen Sie das Gerät nicht über einen längeren Zeitraum, wenn es direkter Sonneneinstrahlung ausgesetzt ist. Andernfalls kann es zu Schäden am Produkt oder zu einer starken Wärmeentwicklung kommen, die möglicherweise Verbrennungen verursacht.
- Verwenden und lagern Sie das Produkt bei hohen Temperaturen nicht im Auto. Andernfalls kann sich der Akku erhitzen, entzünden oder platzen.
- Laden Sie den Akku nicht weiter, wenn er nicht innerhalb der angegebenen Ladedauer geladen wird. Andernfalls kann sich der Akku erhitzen, entzünden oder platzen.
- Bewahren Sie das Produkt nicht in der Nähe von offenem Feuer auf. Entsorgen Sie das Produkt nicht durch Verbrennen. Andernfalls kann sich der Akku erhitzen, entzünden oder explodieren und schwere Verletzungen verursachen.

- Versuchen Sie nie, den Akku mit einem beschädigten Ladegerät zu laden. Andernfalls kann es zu einer Explosion und/oder Unfällen kommen.

Lagerung und Handhabung des Produkts

Treffen Sie die folgenden Sicherheitsvorkehrungen, um bei der Aufbewahrung des Produkts Verletzungen oder Schäden am Produkt zu verhindern.

**VORSICHT**

- Entsorgen Sie das Produkt nicht mit dem Hausmüll. Der integrierte Akku darf nicht über den herkömmlichen Hausmüll entsorgt werden und muss gesondert gesammelt werden. Die Entsorgung des Produkts muss den örtlichen Vorschriften entsprechend erfolgen.

ZU BEACHTEN

- Halten Sie das Produkt staubfrei. Staub kann mechanische und elektronische Teile des Produkts beschädigen.
- Das Produkt sollte bei Raumtemperatur aufbewahrt werden. Setzen Sie das Produkt nicht sehr hohen oder sehr niedrigen Temperaturen aus, da sich andernfalls die Lebensdauer des Elektronikgeräts verringern und der Akku beschädigt werden kann und/oder Kunststoffteile des Produkts schmelzen können.

- Reinigen Sie das Produkt nicht mit Reinigungslösungen, giftigen Chemikalien oder aggressiven Reinigungsmitteln, da dies zu Schäden am Produkt führen kann.
- Lackieren Sie das Gerät nicht. Lack kann bewegliche Teile blockieren oder den ordnungsgemäßen Betrieb des Produkts beeinträchtigen.
- Lassen Sie das Produkt nicht fallen und setzen Sie es auch anderweitig keinen Stößen aus. Andernfalls können das Produkt oder seine internen elektrischen Schaltkreise beschädigt werden.
- Demontieren, reparieren oder modifizieren Sie das Produkt nicht, da es andernfalls beschädigt werden und die Gewährleistung erlöschen kann.
- Bewahren Sie das Produkt nicht in einer feuchten Umgebung auf, insbesondere nicht über längere Zeit. Andernfalls können die internen elektrischen Schaltkreise beschädigt werden.
- Die Akkuleistung verschlechtert sich im Laufe der Zeit, falls das Gerät über einen längeren Zeitraum nicht verwendet wird.

1 EINLEITUNG

Vielen Dank, dass Sie sich für das 20S EVO entschieden haben, das Bluetooth-Kommunikationssystem für Motorräder. Das 20S EVO können Sie als Freisprechanlage für Bluetooth-Mobiltelefone, zum Empfang von Musik in Stereo von Bluetooth-fähigen Musikspielern oder von Sprachansagen eines Navigationsgeräts über Bluetooth nutzen. Außerdem können Sie in Vollduplex-Qualität Unterhaltungen über die Gegensprechanlage mit einem Beifahrer oder anderen Motorradfahrern führen.

Das 20S EVO entspricht der Bluetooth-Spezifikation 4.1 und unterstützt die folgenden Profile: Headset-Profil, Freisprech-Profil (HFP), Profil für Advanced Audio Distribution (A2DP) und Profil für Audio/Video-Fernsteuerung (AVRCP). Um die Kompatibilität dieses Headsets mit anderen Bluetooth-fähigen Geräten zu ermitteln, wenden Sie sich bitte an den jeweiligen Hersteller.

Lesen Sie bitte dieses Benutzerhandbuch sorgfältig durch, bevor Sie das Headset in Betrieb nehmen. Prüfen Sie außerdem unter www.sena.com/de, ob neuere Versionen dieses Benutzerhandbuchs und zusätzliche Informationen für Bluetooth-Produkte von Sena verfügbar sind.

Die Funktionen des 20S EVO:

- Bluetooth 4.1
- Kommunikationssystem mit dualem Bluetooth-Modul

- Audio-Multitasking™
- Mehrwege-Konferenzgespräch über die Gegensprechanlage mit bis zu 8 Anschlüssen
- Kommunikation in der Gruppe über die Gegensprechanlage™
- Bluetooth-Gegensprechanlage, Reichweite bis zu 2,0 Kilometer*
- Smartphone-App für iPhone und Android
- Universal-Gegensprechfunktion™
- Erweiterte Geräuschunterdrückung™
- Intuitive Sprachansagen und Sprachbefehle
- Klarer und natürlicher Klang in HD-Qualität
- Bluetooth-Audioaufnahme™
- Vielseitige Funktionen mit Bewegungsmeldertechnik
- Komplett zusammengefasst in einer Helm-Klemmeinheit
- Eingebauter UKW-Empfänger mit Sendersuch- und Speicherfunktion
- Bluetooth-Kopplung für zwei Mobiltelefone
- Bluetooth-Freisprechanlage für Bluetooth-Mobiltelefone
- Bluetooth-Stereo-Headset für Bluetooth-Audiogeräte wie MP3-Player
- Bluetooth-Stereo-Headset für Bluetooth-Navigationsgeräte
- Aktualisierbare Firmware

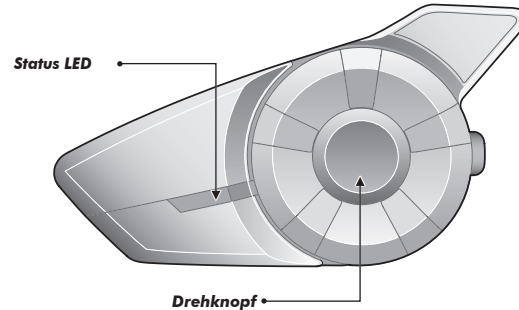
* in freiem Gelände

Technische Spezifikationen:

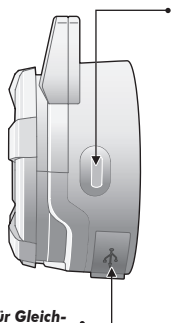
- Bluetooth 4.1
- Bluetooth mit 2,4 GHz–2,48 GHz/max. Ausgangsleistung 0,057 W
- Unterstützte Profile: Headset-Profil, Freisprech-Profil (HFP), Profil für Advanced Audio Distribution (A2DP) und Profil für Audio/Video-Fernsteuerung (AVRCP)

2 LIEFERUMFANG

2.1 Headset-Haupteinheit



- **Drehknopf**
 - Annehmen und Beenden eines Gesprächs mit dem Mobiltelefon
 - Ablehnen eines eingehenden Mobiltelefonanrufs
 - Unterhaltung über die Gegensprechanlage beginnen und beenden
 - Lautstärkeregelung über Drehknopf
 - Wiedergabe über Bluetooth-Stereogerät starten und anhalten
 - Nächsten oder vorherigen Titel durch Drücken und gleichzeitiges Drehen des Drehknopfs auswählen
 - Kopplungsmodus der Gegensprechanlage aufrufen
 - Sprachansagekonfiguration aufrufen
 - Navigieren durch das Konfigurationsmenü
 - UKW-Radiosender suchen

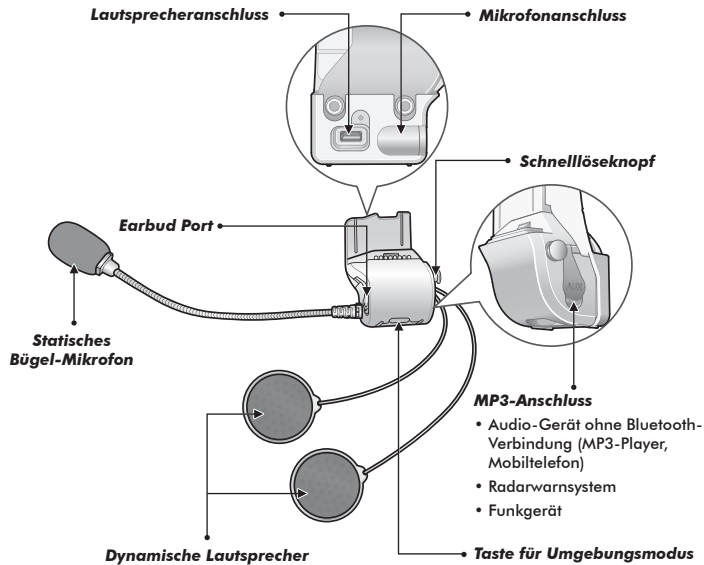


Telefontaste

- Annehmen und Beenden eines Gesprächs mit dem Mobiltelefon
- Kurzwahl
- Anrufweiterleitung vom Mobiltelefon auf das Headset
- Mobiltelefon-Kopplungsmodus aufrufen
- Kopplungsmodus des Bluetooth-Stereoegeräts aufrufen
- Zurücksetzen auf werkseitige Standardeinstellungen
- UKW-Radio ein/aus

Anschluss für Gleichstrom-Ladegerät und zur Firmware-Aktualisierung

2.2 Universal-Helmklemme



- **Kabelgebundenes Bügel-Mikrofon**



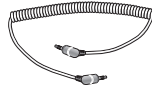
- **Kabelgebundenes Mikrofon**



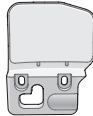
- **USB-Lade- und Datenkabel**



- **2,5 bis 3,5 mm Stereo-Audiokabel**



- **Selbstklebender Befestigungsadapter**



- **Portabdeckung der Lautsprecher**



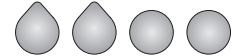
- **Gummipolster**



- **Lautsprecherpads aus Schaumstoff**



- **Klettverschlüsse für Befestigung der Lautsprecher**



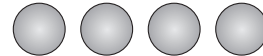
- **Klettverschluss für Befestigung des Bügel-Mikrofons**



- **Klettverschluss für Befestigung des kabelgebundenen Mikrofons**



- **Lautsprecherpolster**



- **Inbusschlüssel**

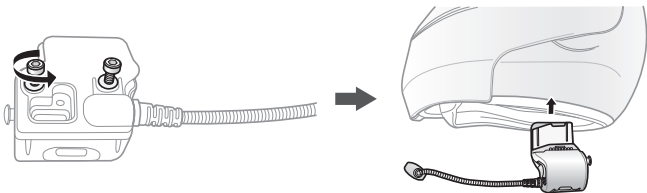


3 MONTAGE DES 20S EVO AN IHREM HELM

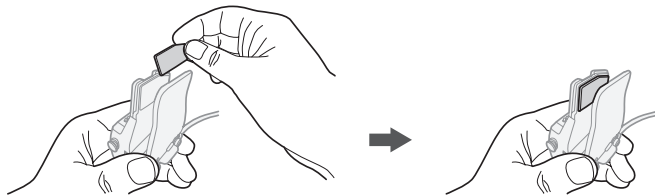
3.1 Befestigung am Helm

Um das 20S EVO sicher am Helm zu befestigen, folgen Sie bitte dieser Anweisung.

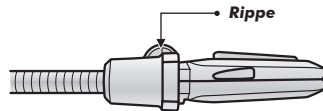
1. Lösen Sie mit dem mitgelieferten Inbusschlüssel die beiden Schrauben auf der Rückseite der Klemmplatte. Fügen Sie die Rückseite der Klemmplatte zwischen die Innenpolsterung und die Helmaußenschale ein und ziehen Sie die beiden Schrauben fest. Vergewissern Sie sich, dass sich das Mikrofon dicht vor Ihrem Mund befindet, wenn Sie den Helm tragen.



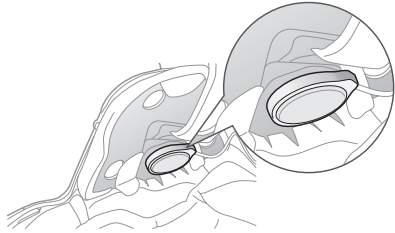
2. Je nach Größe und Form Ihres Helms müssen Sie evtl. ein dickeres/dünnere Gummipolster zwischen die Klemmplatten legen. Im Karton finden Sie zwei zusätzliche Gummipolster. Um die Gesamtdicke zu erhöhen, befestigen Sie das dünnere am Original-Gummipolster oder tauschen Sie das Original-Gummipolster gegen das dickere aus.



3. Richten Sie das Mikrofon so aus, dass die Rippenseite des Mikrofons von Ihren Lippen abgewandt nach außen zeigt. Sie können dies ganz einfach durch Berühren der Rippe mit Ihren Fingern feststellen.

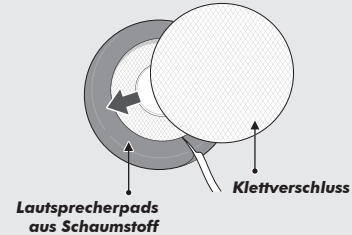


4. Platzieren Sie die Helmlautsprecher mit den Klettverschlüssen zentriert vor Ihren Ohren in den Ohransparungen der Helmpolsterung. Wenn der Helm tiefe Aussparungen für die Ohren hat, können Sie die Lautsprecherpolster verwenden, um die Lautsprecher näher an Ihren Ohren anzubringen.

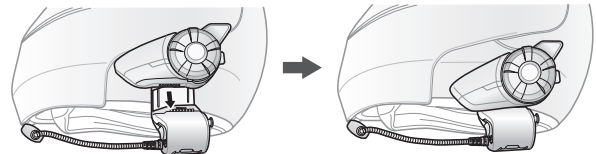


Note:

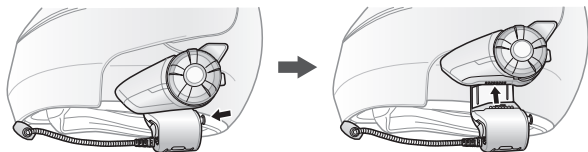
Sie können die Schaumstoffpads an den Lautsprechern anbringen, um die Audioqualität zu verbessern. Überziehen Sie die Lautsprecher jeweils mit dem Schaumstoff und bringen Sie das Klettband mit den Widerhaken an der Rückseite des Lautsprechers an. Positionieren Sie dann die Lautsprecher wie oben beschrieben im Helm. Mit Schaumstoff verkleidete Lautsprecher funktionieren am besten, wenn sie leicht die Ohren berühren.



5. Befestigen Sie die Headset-Haupteinheit an der Klemmplatte. Schieben Sie die Haupteinheit auf die Klemmplatte. Dabei rastet die Haupteinheit fest in dem Halter unten an der Klemmplatte ein.



- Zum Abnehmen der Haupteinheit von der Klemmplatte, drücken Sie den Schnelllöseknopf, um sie von der Klemmplatte abzuziehen.

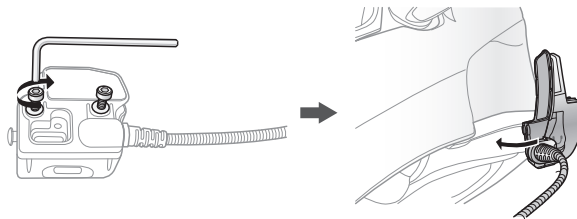


3.2 Selbstklebender Befestigungsadapter

Wenn Sie Probleme haben, die Klemmplatte an Ihrem Helm zu befestigen, können Sie den selbstklebenden Befestigungsadapter verwenden, um die Klemmplatte an der Außenfläche des Helms anzubringen.

- Entfernen Sie die Lautsprechereinheit von ihrem Anschluss.
- Nehmen Sie die Rückseite der Klemmplatte komplett ab.
- Entfernen Sie das Gummipolster und tauschen Sie es gegen das in der Packung enthaltene dickere Gummipolster aus.
- Führen Sie das Lautsprecherkabel durch den selbstklebenden Befestigungsadapter und bringen Sie es wieder am Lautsprecheranschluss an.
- Haken Sie den Adapter in die Klemmplatte ein und schrauben Sie dann den selbstklebenden Befestigungsadapter auf der Klemmplatte fest.

- Suchen Sie eine geeignete Stelle an der Helmaußenseite, um die Einheit zu befestigen. Reinigen Sie die Helmoberfläche dort zuvor mit einem feuchten Tuch und lassen Sie die Stelle vor der Montage gut trocknen.
- Nehmen Sie die Schutzfolie des Klebebandes der Adapterplatte ab und kleben Sie die Einheit an die gesäuberte Außenfläche Ihres Helms.



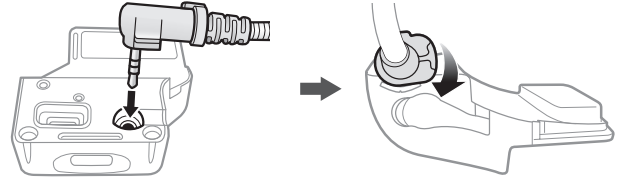
Hinweis:

Sena empfiehlt die Verwendung der Klemmeinheit anstelle des selbstklebenden Befestigungsadapters. Obwohl der selbstklebende Befestigungsadapter als alternative Befestigungsmöglichkeit bereitgestellt wird, übernimmt Sena keinerlei Verantwortung für dessen Verwendung. Sie verwenden den selbstklebenden Befestigungsadapter auf eigene Gefahr und Verantwortung.

3.3 Bedienung des Mikrofons

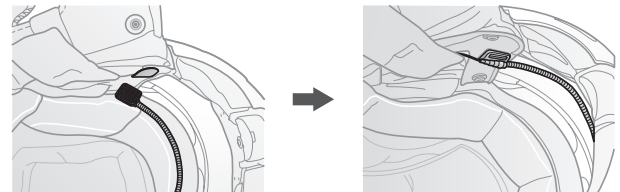
Falls Sie ein anderes Mikrofon anstelle des festen Bügel-Mikrofons verwenden möchten, beachten Sie bitte die folgenden Schritte.

1. Nehmen Sie die Rückseite der Klemmplatte ab, indem Sie mit dem mitgelieferten Inbusschlüssel die beiden Schrauben lösen.
2. Wenn man von hinten auf die Klemmplatte schaut, ist der linke Anschluss für die Lautsprecher und der rechte Anschluss für das Mikrofon.
3. Es werden zwei zusätzliche Mikrofone mitgeliefert: ein kabelgebundenes Bügel-Mikrofon und ein kabelgebundenes Mikrofon. Schließen Sie das für Ihren Helmtyp passende Mikrofon an.
4. Fixieren Sie das Mikrofon an der Klemmplatte, indem Sie die Arretierung im Uhrzeigersinn drehen.
5. Setzen Sie die Rückseite der Klemmplatte wieder auf, um die Anschlüsse für Mikrofon und Lautsprecher abzudecken.
6. Führen Sie die Schritte in Abschnitt 3.1 "Befestigung am Helm" aus, um die Montage der Klemmplatte abzuschließen.



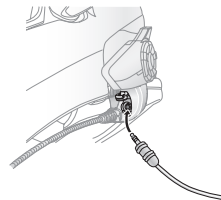
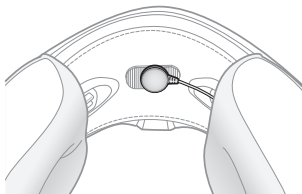
3.3.1 Kabelgebundenes Bügel-Mikrofon

Um das zugehörige kabelgebundene Bügel-Mikrofon zu befestigen, bringen Sie die Seite des Bügel-Mikrofons, an der sich der Klettverschluss befindet, zwischen der Helm-Wangenpolsterung und der Innenseite der Helmschale an. Das Bügel-Mikrofon sollte so angebracht werden, dass es sich genau vor Ihrem Mund befindet, wenn Sie den Helm aufgesetzt haben.



3.3.2 Kabelgebundenes Mikrofon

Bei Verwendung des kabelgebundenen Mikrofons bringen Sie den mitgelieferten Klettverschluss an der Innenseite des Kinnschutzes am Integralhelm an. Bringen Sie das kabelgebundene Mikrofon am Klettverschluss an und verbinden Sie es mit dem Anschluss an der Klemmeinheit.

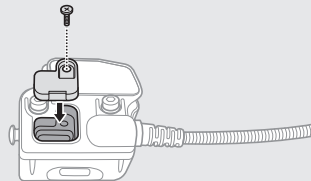


3.4 Ohrhörer

Wenn Sie Ihre eigenen Ohrhörer verwenden möchten, schließen Sie diese an den Ohrhöreranschluss auf der linken Seite der Klemmplatte an. Sie können Ihre Ohrhörer an die Klemmplatte anschließen während die Lautsprecher bereits an der Klemmplatte angeschlossen sind. Dann wird der Klang über die Ohrhörer übertragen, während der Ton der außenliegenden Lautsprecher deaktiviert ist.

Hinweis:

Wenn Sie die außenließenden Lautsprecher von der Klemmplatte entfernen, bringen Sie die Abdeckung des Lautsprecheranschlusses wieder an und ziehen Sie die Schraube fest.



4 ERSTE SCHRITTE

4.1 Laden

WARNUNG

Verwenden Sie für das Laden des Akkus nur ein zugelassenes, vom Hersteller bereitgestelltes Ladegerät. Die Verwendung eines nicht zugelassenen Ladegeräts kann zu einem Brand, einer Explosion, zum Austreten von Gasen oder Flüssigkeiten sowie weiteren Gefahren führen, die wiederum die Lebensdauer oder Leistung des Akkus reduzieren können.

Sie können das 20S EVO laden, indem Sie das mitgelieferte USB-Lade- und Datenkabel an den USB-Anschluss eines Computers oder ein USB-Ladegerät anschließen. Sie können jedes standardmäßige micro-USB-Kabel verwenden, um das 20S EVO zu laden. Die LED leuchtet während des Ladevorgangs rot und wird blau, wenn das Headset vollständig geladen ist. Die Ladezeit beträgt bei vollständig entladene Akku ca. 2,5 Stunden.

Hinweis:

Es kann auch ein USB-Ladegerät eines anderen Anbieters zum Laden von Sena-Produkten verwendet werden, wenn es entweder eine FCC-, CE-, IC-Zulassung hat oder die Zulassung einer lokalen Genehmigungsbehörde, die von Sena akzeptiert wird.

VORSICHT

Stellen Sie sicher, dass Sie beim Laden den Helm mit dem 20S EVO absetzen. Das Headset wird während des Ladens automatisch ausgeschaltet.

4.2 Warnhinweis bei schwachem Akku

Wenn der Akku schwach ist, wechselt die blau blinkende LED im Standby-Modus auf Rot und Sie hören drei mittelhohe Pieptöne sowie die Sprachansage **“Akku fast leer”**.

4.3 Akkuladezustand überprüfen

Wenn das Headset eingeschaltet wird, können Sie den Akkuladezustand auf zwei unterschiedliche Arten überprüfen.

4.3.1 LED-Anzeige

Wenn das Headset eingeschaltet wird, blinkt die rote LED schnell und zeigt den Ladezustand des Akkus an.

4 x blinken = hoch, 70~100 %

3 x blinken = mittel, 30~70 %

2 x blinken = niedrig, 0~30 %

Hinweis:

- 1. Die Akkuleistung kann sich mit der Zeit verringern.*
- 2. Die Akkulebensdauer hängt von den Bedingungen, Umgebungsfaktoren, Funktionen des verwendeten Produkts und den Geräten ab, mit denen er genutzt wird.*

4.3.2 Sprachansage

Wenn Sie das Headset einschalten, drücken Sie den Drehknopf und die Telefontaste gleichzeitig ungefähr 3 Sekunden lang, bis Sie drei hohe Pieptöne hören. Danach hören Sie eine Sprachansage, die Ihnen den Akkuladezustand mitteilt. Wenn Sie die Knöpfe loslassen, sobald das Headset eingeschaltet wird, werden Sie die Sprachansage zum Akkuladezustand jedoch nicht hören.

4.4 Einschalten und Ausschalten

Drücken Sie gleichzeitig den Drehknopf und die Telefontaste, um das Headset entweder ein- oder auszuschalten. Zum Einschalten des Headsets drücken Sie den Drehknopf und die Telefontaste gleichzeitig bis die blaue LED aufleuchtet und gleichzeitig die lauter werdenden Pieptöne zu hören sind. Zum Ausschalten des Headsets drücken Sie den Drehknopf und die Telefontaste gleichzeitig bis die rote LED kurz aufleuchtet und das Headset komplett ausschaltet während Sie die leiser werdenden Pieptöne hören.

4.5 Lautstärkeregelung

Sie können die Lautstärke ganz einfach durch Drehen des Drehknopfs anpassen. Sie hören einen Piepton, wenn die Lautstärke die höchste oder niedrigste Stufe erreicht hat. Die Lautstärke wird für jede Audioquelle unabhängig auf verschiedene Stufen eingestellt und dort gehalten, auch wenn Sie das Headset aus- und wieder einschalten. Wenn Sie zum Beispiel die Lautstärke für das Mobiltelefon unter Verwendung der Freisprechfunktion festsetzen, wird diese nicht verändert, auch wenn Sie die Lautstärke beim Hören von MP3-Musik über Bluetooth ändern. So können Sie für jede Audioquelle immer Ihre bevorzugte Lautstärke einstellen.

**WARNUNG**

Die Verwendung des Produkts mit hoher Lautstärke über einen langen Zeitraum kann zu Schäden der Trommelfelle oder der Hörfähigkeit führen. Halten Sie die Lautstärke auf einem angemessenen Niveau, um Schäden dieser Art zu verhindern.

4.6 Software

4.6.1 Sena Gerätemanager

Mit dem Gerätemanager können Sie die Firmware aktualisieren und die Einstellungen des Geräts direkt an Ihrem PC vornehmen. Mit dieser Software können Sie Voreinstellungen für die Kurzwahl, für die Frequenzen des UKW-Radios und weiteres einstellen. Diese Software steht sowohl für Windows als auch für Mac zum Herunterladen bereit. Weitere Informationen zum Gerätemanager und zum Herunterladen finden Sie unter www.sena.com/de.

4.6.2 Sena Smartphone-App

Mit der Sena Smartphone-App können Sie die Geräteeinstellungen konfigurieren, Gruppen von Biker-Freunden für die Gegensprechanlage erstellen und eine Kurzanleitung anzeigen. Koppeln Sie einfach Ihr Telefon mit Ihrem 20S EVO-Headset und führen Sie die Sena Smartphone-App aus. So können Sie die Einstellungen direkt von Ihrem Smartphone aus vornehmen. Sie können die Sena Smartphone-App für Android oder iPhone herunterladen auf www.sena.com/de.

5 KOPPELN DES 20S EVO MIT BLUETOOTH-GERÄTEN

Bevor Sie das Bluetooth-Headset der 20S EVO zum ersten Mal mit einem Bluetooth-Gerät verwenden, müssen Sie die Geräte miteinander koppeln (Pairing). Das Gerät kann mit Bluetooth-Mobiltelefonen, Bluetooth-Stereogeräten wie MP3-Playern oder speziellen Bluetooth-Navigationsgeräten für Motorräder und anderen Bluetooth-Headsets von Sena gekoppelt werden. Das Koppeln ist für jedes Bluetooth-Gerät nur einmal nötig. Das Headset und das jeweilige Gerät bleiben gekoppelt und verbinden sich automatisch, sobald sie sich in Reichweite befinden. Sie werden einen einzelnen hohen Piepton hören und eine Sprachansage, wenn sich das Headset automatisch mit dem gekoppelten Gerät verbindet: **“Handy verbunden”** bei einem Mobiltelefon, **“Medien verbunden”** bei einem Bluetooth-Stereogerät.

5.1 Mobiltelefon koppeln

5.1.1 Mobiltelefon koppeln - Allgemeines

1. Schalten Sie das 20S EVO ein und halten Sie die Telefontaste 5 Sekunden lang gedrückt, bis die LED abwechselnd rot und blau aufleuchtet und Sie mehrere Pieptöne hören. Sie hören dann die Sprachansage **“Handy koppeln”**.

2. Suchen Sie nach Bluetooth-Geräten auf Ihrem Mobiltelefon. Wählen Sie das 20S EVO aus der Liste der gefundenen Geräte auf Ihrem Mobiltelefon aus.
3. Geben Sie die PIN 0000 ein. Bei manchen Mobiltelefonen ist die PIN nicht erforderlich.
4. Das Mobiltelefon bestätigt, dass die Kopplung abgeschlossen und das 20S EVO betriebsbereit ist. Sie hören vom 20S EVO die Sprachansage **“Headset gekoppelt”**.
5. Wenn der Kopplungsvorgang nicht innerhalb von drei Minuten abgeschlossen ist, wechselt das 20S EVO in den Standby-Modus.

5.1.2 Mobiltelefon koppeln - Nahfeldkommunikation (NFC)

Mit dem Verfahren für Nahfeldkommunikation (NFC, Near Field Communication) und dem für NFC aktivierten Mobiltelefon können Sie Ihr Mobiltelefon schnell koppeln.

1. Stellen Sie sicher, dass die NFC-Funktion an Ihrem Mobiltelefon eingeschaltet und der Bildschirm des Telefon aktiviert ist.
2. Schalten Sie das 20S EVO ein und nehmen Sie die Haupteinheit von der Klemmplatte ab.
3. Halten Sie Ihr Mobiltelefon über der Rückseite des 20S EVO, so dass sich die NFC-Erkennungsbereiche der einzelnen Geräts nicht berühren.
4. Folgen Sie den Anweisungen für die Kopplung, die auf Ihrem Telefon angezeigt werden. Falls ein Passwort abgefragt wird, geben Sie “0000” ein.

5. Das Mobiltelefon bestätigt, dass die Kopplung abgeschlossen und das 20S EVO betriebsbereit ist.
6. Befestigen Sie das 20S EVO wieder an der Klemmplatte.

5.2 Zweites Mobiltelefon Koppeln

Herkömmliche Bluetooth-Headsets können lediglich eine Verbindung mit einem einzelnen Bluetooth-Gerät herstellen. Dank der Funktion „Kopplung des zweiten Handys“ kann das Headset jedoch gleichzeitig mit einem anderen Bluetooth-Gerät verbunden werden, beispielsweise zu einem zweiten Mobiltelefon, einem MP3-Player oder dem Bluetooth-Adapter des Sena SR10.

1. Zum Koppeln des zweiten Mobiltelefons, halten Sie den Drehknopf 6 Sekunden lang gedrückt, bis die rote LED schnell blinkt und Sie mehrere Pieptöne hören.
2. Tippen Sie innerhalb von 2 Sekunden erneut auf die Telefontaste, bis die LED blau blinkt und Sie hohe Doppel-Pieptöne hören. Sie hören dann die Sprachansage **„Kopplung des zweiten Handys“**.
3. Suchen Sie nach Bluetooth-Geräten auf Ihrem Mobiltelefon. Wählen Sie das 20S EVO aus der Liste der gefundenen Geräte auf Ihrem Mobiltelefon aus.
4. Geben Sie die PIN 0000 ein. Bei manchen Mobiltelefonen ist die PIN nicht erforderlich.
5. Das Mobiltelefon bestätigt, dass die Kopplung abgeschlossen und das 20S EVO betriebsbereit ist. Sie hören vom 20S EVO die Sprachansage **„Headset gekoppelt“**.

6. Wenn Sie den Sena SR10-Bluetooth-Adapter koppeln wollen, lesen Sie den Abschnitt 5.5 **„Koppeln mit dem Sena SR10-Bluetooth-Funkadapter“**.

Hinweis:

Wenn Ihr Headset mit zwei Audiogeräten (A2DP) verbunden ist, unterbricht das Audiosignal des einen Geräts das des anderen. Wenn Sie beispielsweise mit Ihrem primären Mobiltelefon Musik hören, kann diese durch die Musikwiedergabe auf dem sekundären Mobiltelefon und umgekehrt unterbrochen werden.

5.3 Koppeln mit einem Bluetooth-Stereo-Musikspieler

1. Wenn das Bluetooth-Stereogerät im Mobiltelefon integriert ist, wie z. B. bei Smartphones, müssen Sie das 20S EVO nicht nochmals koppeln. Wenn das 20S EVO mit dem Mobiltelefon gekoppelt ist, ist es gleichzeitig auch mit dem Stereomusikgerät verbunden.
2. Wenn Sie ein separates Bluetooth-Stereogerät verwenden möchten, müssen Sie das Kopplungsverfahren dafür gesondert durchführen. Das Verfahren ist das gleiche wie unter **„5.1 Mobiltelefon koppeln“** beschrieben.

Hinweis:

1. Wenn die Bluetooth-Verbindung zwischen dem Headset und einem Mobiltelefon unterbrochen wird, tippen Sie auf die Telefontaste, um sie sofort wieder herzustellen.
2. Wenn die Verbindung zwischen dem Headset und dem Musikspieler unterbrochen wird, drücken Sie den Drehknopf 1 Sekunde lang, um sie wiederherzustellen und die Wiedergabe fortzusetzen.

5.4 Koppeln mit einem Bluetooth-Navigationsgerät

5.4.1 Koppeln mit einem Navigationsgerät

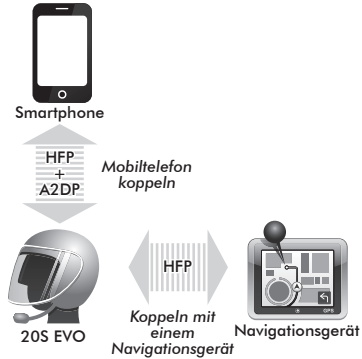
1. Schalten Sie das Headset ein und halten Sie den Drehknopf 6 Sekunden lang gedrückt, bis die rote LED schnell blinkt und Sie mehrere Pieptöne hören.
2. Tippen Sie innerhalb von 2 Sekunden auf die Telefontaste. Es ertönt die Sprachansage **“Kopplung des zweiten Handys”**. Tippen Sie erneut innerhalb von 2 Sekunden auf die Telefontaste, bis die LED grün blinkt und die Pieptöne zu mehreren mittelhohen Pieptönen werden. Sie hören daraufhin die Sprachansage **“Kopplung des GPS”**.
3. Suchen Sie nach Bluetooth-Geräten auf dem Navigationsgerät. Wählen Sie das 20S EVO aus der Geräteliste auf dem Navigationsgerät aus.

4. Geben Sie die PIN 0000 ein.
5. Das Navigationsgerät bestätigt die Kopplung und das 20S EVO ist betriebsbereit. Sie hören vom 20S EVO die Sprachansage **“Headset gekoppelt”**.
6. Wenn der Kopplungsvorgang nicht innerhalb von drei Minuten abgeschlossen ist, wechselt das 20S EVO in den Standby-Modus.

Hinweis:

Wenn Sie Ihr GPS-Navigationsgerät per GPS-Navigationsgerät-Kopplung koppeln, unterbrechen die Anweisungen nicht die Unterhaltung über die Gegensprechanlage, sondern werden darüber gelegt.

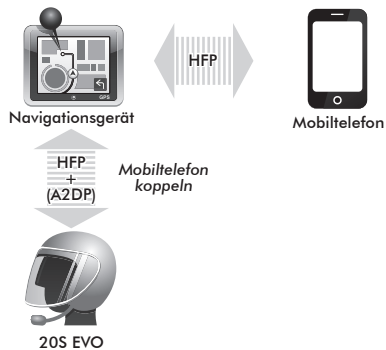
Die Abbildung unten zeigt das Kopplungsdiagramm für das Koppeln mit einem Navigationsgerät.



Koppeln mit einem Navigationsgerät

5.4.2 Koppeln mit einem Navigationsgerät als Mobiltelefon

Wenn das Navigationsgerät nicht nur für die Sprachansagen zur Routenführung genutzt wird, sondern auch als bevorzugte Quelle für Bluetooth-Stereomusik, dann können Sie das Navigationsgerät mit dem 20S EVO koppeln, indem Sie den einfachen Anweisungen unter "5.1 Mobiltelefon koppeln" folgen. Einige Navigationsgeräte unterstützen jedoch die Überbrückung des Mobiltelefons per Bluetooth, damit Sie das Mobiltelefon mit dem Navigationsgerät verbinden und es weiterhin verwenden können. Dadurch erkennt das 20S EVO das Navigationsgerät jedoch als Mobiltelefon, wodurch Ihr Mobiltelefon nicht länger mit dem 20S EVO direkt gekoppelt werden kann. Bitte schlagen Sie für weitere Einzelheiten in der Bedienungsanleitung Ihres Navigationsgeräts nach.



Das Navigationsgerät als Mobiltelefon koppeln

Hinweis:

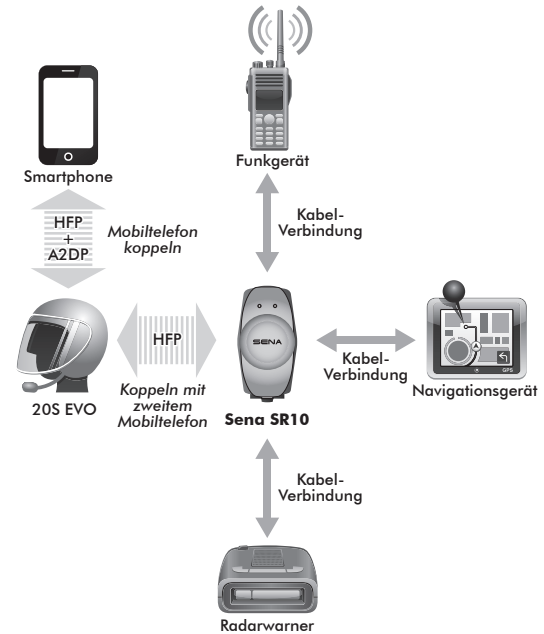
Sie müssen ein Navigationsgerät für Motorräder verwenden, das Sprachansagen zur Routenführung über Bluetooth an das Headset übermittelt. Die meisten Navigationsgeräte für Autos haben diese Funktion nicht.

5.5 Koppeln mit dem Sena SR10-Bluetooth-Funkadapter

Das Sena SR10 ist ein Bluetooth-Funkadapter für Gruppengespräche und nutzt HFP, wie die meisten Navigationsgeräte für Motorräder. Wenn Sie das 20S EVO und ein SR10 durch Kopplung über ein zweites Mobiltelefon verbinden, unterstützt das 20S EVO gleichzeitig zwei HFP-Geräte: ein Mobiltelefon und das Sena SR10.

1. Schalten Sie das Headset ein und halten Sie den Drehknopf 6 Sekunden lang gedrückt, bis die rote LED schnell blinkt und Sie mehrere Pieptöne hören.
2. Tippen Sie innerhalb von 2 Sekunden erneut auf die Telefontaste, bis die LED blau blinkt und Sie hohe Doppel-Pieptöne hören. Sie hören dann die Sprachansage **“Kopplung des zweiten Handys”**.
3. Schalten Sie das SR10 ein und folgen Sie der Vorgehensweise zum “Koppeln des Headsets per Bluetooth” des SR10, um den Vorgang abzuschließen. Für weitere Einzelheiten schlagen Sie bitte im SR10-Benutzerhandbuch nach.
4. Wenn die Kopplung abgeschlossen ist, hören Sie die Sprachansage **“Headset gekoppelt”**.
5. Wenn der Kopplungsvorgang nicht innerhalb von drei Minuten abgeschlossen ist, wechselt das 20S EVO in den Standby-Modus.

Der eingehende Ton vom Funkgerät über SR10 ist im Hintergrund zu hören, während man ein Gespräch über die Gegensprechanlage oder das Mobiltelefon führt. Sie können Musik hören, einen Anruf über das Mobiltelefon tätigen, ein Gespräch über die Gegensprechanlage führen und das Funkgerät über das SR10 für ein Gruppengespräch verwenden, wie in der nachfolgenden Abbildung zu sehen ist. Ein Navigationsgerät oder ein Radarwarner, die mit einem Stecker für Kopfhörer oder einem Audio-Eingang ausgestattet sind, können per Kabel an das SR10 angeschlossen werden. Die Sprachansagen des Navigationsgeräts oder der Alarm des Radarwarners können auch im Hintergrund über das SR10 gehört werden, während man ein Gespräch über die Gegensprechanlage oder das Mobiltelefon führt. Für weitere Einzelheiten schlagen Sie bitte im SR10-Benutzerhandbuch nach.



Parallele Verbindung zwischen SR10 und Mobiltelefon über Bluetooth-Kopplung mit einem zweiten Mobiltelefon

6 KOPPELN MIT AUSGEWÄHLTEM PROFIL: A2DP-STEREO ODER FREISPRECHEN (HFP)

Falls Sie ein Mobiltelefon mit Stereo-MP3-Player haben (z. B. ein Smartphone), kann es manchmal erforderlich sein, das 20S EVO ausschließlich für A2DP (Stereomusik) oder für HFP (Freisprechanlage) zu nutzen. Diese Anweisungen wenden sich an fortgeschrittene Nutzer, die das 20S EVO nur mit einem ausgewählten Profil mit ihrem Smartphone koppeln möchten: A2DP für Stereomusik oder HFP für Mobiltelefonanrufe.

Wenn Sie das Mobiltelefon zuvor schon einmal mit dem 20S EVO verbunden haben, müssen Sie die vorherige Liste gekoppelter Geräte sowohl auf dem Mobiltelefon als auch auf dem 20S EVO löschen. Um die Liste gekoppelter Geräte des 20S EVO zu löschen, nehmen Sie bitte eine Rücksetzung auf die Werkseinstellungen vor, wie in dieser Anleitung beschrieben. Um die Liste gekoppelter Geräte auf dem Mobiltelefon zu löschen, beachten Sie bitte das Benutzerhandbuch des Mobiltelefons. Bei den meisten Smartphones löschen Sie das 20S EVO aus der Liste der Bluetooth-Geräte im Einstellungs Menü.

6.1 Nur A2DP Stereo-Musik

1. Schalten Sie das Headset ein und halten Sie die Telefontaste 5 Sekunden lang gedrückt, bis die LED abwechselnd rot und blau aufleuchtet und Sie mehrere Pieptöne hören.
2. Tippen Sie innerhalb von 2 Sekunden den Drehknopf nochmals kurz an. Die LED blinkt dann rot und die Pieptöne verwandeln sich in mittelhohe Doppel-Pieptöne. Sie hören dann die Sprachansage **“Handy-Kopplung”**.
3. Suchen Sie nach Bluetooth-Geräten auf Ihrem Smartphone. Wählen Sie das 20S EVO aus der Liste der Geräte aus, die auf Ihrem Mobiltelefon erkannt wurden.
4. Geben Sie die PIN 0000 ein. Bei manchen Smartphones ist eine PIN nicht erforderlich.

6.2 Nur HFP für Telefongespräche

1. Schalten Sie das Headset ein und halten Sie die Telefontaste 5 Sekunden lang gedrückt, bis die LED abwechselnd rot und blau aufleuchtet und Sie mehrere Pieptöne hören.
2. Tippen Sie innerhalb von 2 Sekunden erneut die Telefontaste, bis die LED blau blinkt und die Pieptöne zu mehreren mittelhohen Pieptönen werden. Sie hören dann die Sprachansage **“Medien-Kopplung”**.
3. Suchen Sie nach Bluetooth-Geräten auf Ihrem Smartphone. Wählen Sie das 20S EVO aus der Liste der Geräte aus, die auf Ihrem Mobiltelefon erkannt wurden.
4. Geben Sie die PIN 0000 ein. Bei manchen Smartphones ist eine PIN nicht erforderlich.

7 ANRUF E ÜBER DAS MOBILTELEFON TÄTIGEN UND ENTGEGENNEHMEN

7.1 Anrufe über das Mobiltelefon tätigen und entgegennehmen

1. Wenn Sie einen eingehenden Anruf erhalten, tippen Sie einfach die Telefontaste oder den Drehknopf an, um den Anruf entgegenzunehmen.
2. Sie können den eingehenden Anruf auch annehmen, indem Sie ein von Ihnen gewähltes Wort laut aussprechen, wenn die Sprachsteuerung (VOX-Telefon) eingeschaltet ist und Sie nicht mit der Gegensprechanlage verbunden sind.
3. Um den Anruf zu beenden, tippen Sie die Telefontaste an oder halten Sie den Drehknopf 2 Sekunden lang gedrückt, bis Sie einen Piepton hören, oder warten Sie, bis der andere Gesprächsteilnehmer den Anruf beendet.
4. Um einen Anruf abzuweisen, halten Sie den Drehknopf 2 Sekunden lang gedrückt, bis Sie einen Piepton hören, während das Telefon klingelt.
5. Um während eines Gespräches einen Anruf vom Mobiltelefon an das Headset weiterzuleiten, halten Sie die Telefontaste 2 Sekunden lang gedrückt, bis Sie einen Piepton hören.

6. Es gibt mehrere Möglichkeiten, einen Anruf zu tätigen:
- Geben Sie die Telefonnummer über die Tastatur Ihres Mobiltelefons ein und tätigen Sie den Anruf. Dadurch wird der Anruf automatisch an das Headset weitergeleitet.
 - Bei einigen älteren Mobiltelefonen, die Anrufe nicht automatisch an das Headset weiterleiten, drücken Sie die Telefontaste, nachdem Sie die Telefonnummern in die Tastatur Ihres Mobiltelefons eingegeben haben.
 - Tippen Sie im Standby-Modus auf die Telefontaste, um die Nummernwahl über einen Sprachbefehl auf Ihrem Mobiltelefon zu aktivieren. Dazu muss die Sprachwahlfunktion auf Ihrem Mobiltelefon vorher aktiviert worden sein. Bitte beachten Sie die Bedienungsanleitung Ihres Mobiltelefons für weitere Informationen.

Hinweis:

1. Wenn Sie eine Verbindung über das zweite Mobiltelefon nutzen und einen eingehenden Anruf vom zweiten Mobiltelefon während des Gesprächs mit dem ersten Mobiltelefon erhalten, können Sie den Anruf vom zweiten Mobiltelefon trotzdem annehmen. In diesem Fall geht der Anruf vom ersten Mobiltelefon in den Wartemodus. Wenn Sie einen Anruf beenden, wird automatisch zum ersten Gespräch gewechselt.
2. Wenn Sie eine Verbindung zwischen Mobiltelefon und Navigationsgerät über das zweite Mobiltelefon verwenden, können Sie während des Telefongesprächs unter Umständen keine Sprachansagen des Navigationsgeräts hören.

7.2 Kurzwahl

Mit dem Sprach-Kurzwahlmenü können Sie einen Telefonanruf schnell tätigen.

1. Um das Sprach-Kurzwahlmenü aufzurufen, tippen Sie zweimal auf die Telefontaste. Daraufhin hören Sie einen einzelnen, mittelhohen Piepton und die Sprachansage **“Kurzwahl”**.
2. Drehen Sie den Drehknopf nach rechts oder nach links, um zwischen den Menüs zu wechseln. Sie werden die Sprachansagen für jeden Menüpunkt hören.
3. Tippen Sie auf die Telefontaste, um unter folgenden Optionen ein Sprachmenü auszuwählen:

(1) Wahlwiederholung

(4) Kurzwahl 3

(2) Kurzwahl 1

(5) Abbrechen

(3) Kurzwahl 2

4. Nach der Auswahl des Menüs für die Wahlwiederholung der letzten Nummer hören Sie die Sprachansage **“Wahlwiederholung”**. Um dann die letzte Telefonnummer nochmals zu wählen, tippen Sie auf die Telefontaste.

5. Um eine der Kurzwahlen aufzurufen, drehen Sie den Drehknopf nach rechts oder links, um zwischen den Menüs zu wechseln, bis Sie die Sprachansage hören **“Kurzwahl (Nummer)”**. Tippen Sie dann auf die Telefontaste.
6. Wenn Sie die Kurzwahl sofort verlassen möchten, drehen Sie den Drehknopf, bis Sie die Sprachansage **“Abbrechen”** hören und tippen Sie auf die Telefontaste oder den Drehknopf. Wird innerhalb von 15 Sekunden keine Taste gedrückt, verlässt das 20S EVO selbsttätig das Sprach-Kurzwahlmenü und wechselt in den Standby-Modus.

Hinweis:

1. Achten Sie darauf, dass das Mobiltelefon und das Headset miteinander verbunden sind, damit die Kurzwahlfunktion verwendet werden kann.
2. Die Kurzwahl muss zuerst über das Headset (siehe Abschnitt 21.1 “Zuordnung der Kurzwahl”), die Sena Smartphone-App oder den Gerätemanager eingerichtet werden.

Annehmen	Tippen Sie auf die Telefontaste oder auf den Drehknopf oder sagen Sie “Hallo”
Beenden	Tippen Sie auf die Telefontaste oder drücken Sie 2 Sekunden lang auf den Drehknopf
Ablehnen	Den Drehknopf 2 Sekunden lang gedrückt halten
Weiterleiten	Halten Sie die Telefontaste 2 Sekunden lang gedrückt
Anrufen	Verwenden Sie die Telefontastatur
Kurzwahl	Telefontaste doppelt antippen
Sprachwahl	Telefontaste antippen

Bedienung der Mobiltelefontasten

7.3 Gegensprechanlage und Mobiltelefonanruf

1. Wenn Sie einen eingehenden Mobiltelefonanruf während einer Gegensprechkommunikation erhalten, hören Sie einen Klingelton. Sie können dann wählen zwischen 1) den Mobiltelefonanruf annehmen und die Gegensprechkommunikation stoppen oder 2) den Anruf ablehnen und in der Gegensprechkommunikation bleiben.

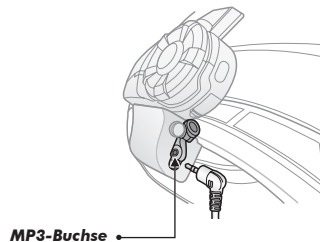
- a. Um den Anruf zu beantworten und die Gegenseprechkommunikation zu beenden, tippen Sie auf den Drehknopf oder die Telefontaste. Die VOX Gegenseprechanlage-Funktion des Telefons funktioniert nicht, wenn Sie mit der Gegenseprechanlage verbunden sind. Wenn Sie den Anruf beenden, wird die Gegenseprechkommunikation automatisch wiederhergestellt.
 - b. Um den Anruf abzulehnen und in der Gegenseprechkommunikation zu bleiben, halten Sie den Drehknopf 2 Sekunden lang gedrückt, bis Sie einen Piepton hören.
Im Gegensatz zu anderen Bluetooth-Headsets für Motorräder wird der Nutzer so nicht aus der Gegenseprechkommunikation geworfen, wenn ein Mobiltelefonanruf eingeht.
2. Wenn Sie während eines Mobiltelefongesprächs einen eingehenden Anruf über die Gegenseprechanlage erhalten, hören Sie 4 hohe Pieptöne, die Sie auf den eingehenden Anruf über die Gegenseprechanlage hinweisen. Sie hören außerdem die Sprachansage **“Intercom-Gespräch angefordert”**. In diesem Fall wird das Mobiltelefongespräch nicht vom Anruf über die Gegenseprechanlage unterbrochen, da die Gegenseprechanlage eine niedrigere Priorität als das Mobiltelefongespräch hat. Sie müssen das Mobiltelefongespräch beenden, um eine Kommunikation über die Gegenseprechanlage anzunehmen oder zu tätigen.

8 STEREOMUSIK

Sie können Stereomusik auf zwei Arten hören: mit dem beigelegten Stereo-Audiokabel oder kabellos über Bluetooth in Stereo.

8.1 Mit dem Stereo-Audiokabel

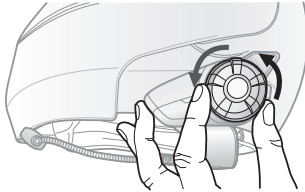
Verbinden Sie Ihren MP3-Player über den 2,5-3,5mm-Stecker des mitgelieferten Stereo-Audiokabels direkt mit dem 20S EVO. Zur Einstellung der Lautstärke drehen Sie den Drehknopf am Headset. Sie können die Lautstärke aber auch an Ihrem MP3-Player einstellen.



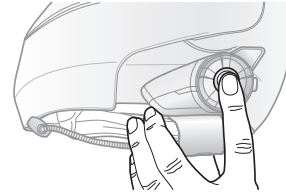
8.2 Kabellos über Bluetooth in Stereo

Das Bluetooth-Audiogerät muss mit dem 20S EVO gekoppelt werden. Folgen Sie dafür den Anweisungen für das "Koppeln mit einem Bluetooth-Stereo-Musikspieler", wie in Kapitel 5.3 beschrieben. Das 20S EVO unterstützt das Audio/Video Remote Control Profile (AVRCP), d. h., wenn Ihr Bluetooth-Audiogerät ebenfalls AVRCP unterstützt, können Sie das 20S EVO als Fernbedienung für den Musikspieler verwenden. Sie können nicht nur die Lautstärke anpassen, sondern auch die Funktionen Wiedergabe, Pause, nächster Titel und vorheriger Titel ausführen. Falls die Funktion "Audio Multitasking" aktiviert ist, können Sie gleichzeitig Musik hören und ein Gespräch über die Gegensprechanlage führen.

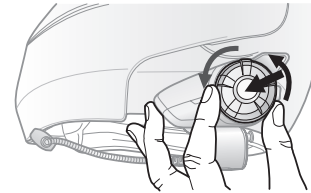
1. Zur Einstellung der Lautstärke drehen Sie den Drehknopf.



2. Zum Abspielen oder Anhalten der Musik halten Sie den Drehknopf 1 Sekunde lang gedrückt, bis Sie einen Doppel-Piepton hören.



3. Um zum nächsten oder vorherigen Titel zu gelangen, drehen Sie den Drehknopf entweder nach rechts oder links, während Sie den Drehknopf gleichzeitig gedrückt halten.



Hinweis:

Musik über Bluetooth kann nur gehört werden, wenn der 3,5-mm-Anschluss am MP3-Player nicht belegt ist. Bitte achten Sie darauf, dass das Audiokabel nicht an der Klemmplatte angeschlossen ist, um Musik über Bluetooth hören zu können.

8.3 Gemeinsam Musik hören

Sie können mit einem Gesprächspartner über Bluetooth gemeinsam Musik in Stereo hören, während Sie ein Gespräch über die Gegensprechanlage führen.

1. Beginnen Sie ein Gespräch über die Gegensprechanlage und halten Sie den Drehknopf eine Sekunde gedrückt, um Musik wiederzugeben.
2. Halten Sie den Drehknopf gedrückt, bis Sie drei Pieptöne und dann die Sprachansage **“Musik teilen ein”** hören.
3. Um zum nächsten oder vorherigen Titel zu gelangen, drehen Sie den Drehknopf entweder nach rechts oder links, während Sie den Drehknopf gleichzeitig gedrückt halten.

4. Um das gemeinsame Musikhören zu beenden, halten Sie den Drehknopf gedrückt, bis Sie drei Pieptöne und dann die Sprachansage **“Musik teilen aus”** hören.

Weitere Informationen zu den Verbindungen über die Gegensprechanlage finden Sie in Kapitel 15.

Hinweis:

1. *Audio Multitasking muss zum Teilen von Musik aktiviert sein. Weitere Informationen über die Funktion “Audio Multitasking” finden Sie im Abschnitt 21.2.*
2. *Sowohl Sie als auch Ihr Biker-Freund können das Abspielen der gemeinsam gehörten Musik über die Fernsteuerung regeln, z. B. nächster Titel und vorheriger Titel.*
3. *Wenn ein Telefonanruf bei Ihnen eingeht, Sie ein Gespräch führen oder die Sprachansage zur Routenführung des Navigationsgeräts anhören, während Sie gleichzeitig mit jemandem Musik hören, wird diese Funktion unterbrochen.*

9 GPS-NAVIGATION

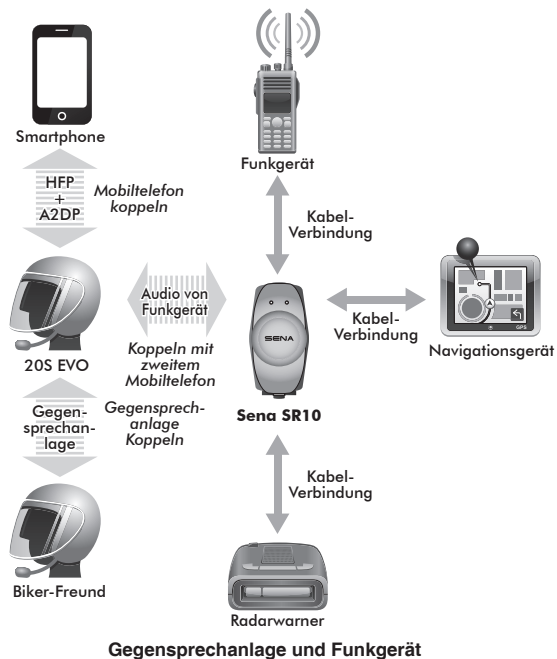
Wenn Sie ein Bluetooth-Navigationsgerät mit dem 20S EVO koppeln, wie in Abschnitt 5.4 "Koppeln mit einem Bluetooth-Navigationsgerät" beschrieben, können Sie die Sprachansagen für die Routenführung des Navigationsgeräts auch während der Kommunikation über die Gegensprechanlage hören. Die Sprachansage des Navigationsgeräts unterbricht die Konversationen über die Gegensprechanlage nicht.



Gegensprechanlage und Sprachansage des Navigationsgeräts

10 SENA SR10, FUNKADAPTER

Wie in Abschnitt 5.5 beschrieben, können Sie ein Funkgerät und die 20S EVO-Bluetooth-Gegensprechanlage gleichzeitig nutzen, indem Sie das Sena SR10, ein Bluetooth-Funkadapter, zusammen mit dem 20S EVO einsetzen. Ein eingehendes Audiosignal vom Funkgerät unterbricht die Gegensprechkommunikation nicht, kann aber im Hintergrund gehört werden. Dies kann von Vorteil sein, wenn Sie eine Gegensprechkommunikation mit Ihrem Sozium auf dem Rücksitz haben und das Funkgerät zur Konferenzkommunikation mit anderen Motorradfahrern verwenden.



11 UKW-RADIO

11.1 UKW-Radio Ein / Aus

Zum Einschalten des UKW-Radios halten Sie die Telefontaste 2 Sekunden lang gedrückt bis Sie einen mittelhohen Doppel-Piepton hören. Sie hören dann die Sprachansage **“FM ein”**. Zum Auszuschalten des UKW-Radios halten Sie die Telefontaste 2 Sekunden lang gedrückt, bis Sie die Sprachansage hören **“FM aus”**. Beim Ausschalten speichert das 20S EVO den zuletzt gehörten Radiosender. Beim Einschalten wird der zuletzt eingestellte Radiosender wieder gespielt.

11.2 Voreingestellte Sender

Zum Radiohören können Sie voreingestellte UKW-Sender wählen. Tippen Sie einmal auf die Telefontaste, um in der Auswahl der voreingestellten Sender einen nach oben zu gelangen.

11.3 Suchen und Speichern

“Suchen” ist die Funktion, die das Frequenzband nach den Radiosendern absucht. Zur Verwendung der Funktion “Suchen” folgen Sie bitte den nachfolgenden Anweisungen:

1. Drehen Sie den Drehknopf, während Sie ihn gleichzeitig gedrückt halten, entweder nach rechts, um das Frequenzband nach oben abzusuchen, oder nach links, um das Frequenzband nach unten abzusuchen.
2. Falls der Empfänger einen Sender findet, während er das Frequenzband absucht, hält er die Suchfunktion an.
3. Um den aktuellen Sender zu speichern, halten Sie den Drehknopf 2 Sekunden lang gedrückt, bis Sie die Sprachansage hören **“Voreinstellung (Nummer)”**.
4. Drehen Sie den Drehknopf entweder nach rechts oder nach links, um auszuwählen, welche voreingestellte Nummer Sie einem speziellen Sender aus den bis zu 10 voreingestellten Sendern zuordnen möchten. (Sie können den Vorgang für die Voreinstellung der Sender abbrechen, indem Sie ca. 10 Sekunden warten. Sie hören dann die Sprachansage **“Voreinstellung speichern Abgebrochen”**. Sie können den Drehknopf auch nach rechts oder links drehen, bis Sie die Sprachansage **“Abbrechen”** hören. Tippen Sie auf den Drehknopf, um das Abbrechen zu bestätigen. Sie hören dann die Sprachansage **“Voreinstellung speichern Abgebrochen”**).

5. Zum Speichern des aktuellen Senders, tippen Sie nochmals auf den Drehknopf. Sie hören dann die Sprachansage **“Voreinstellung speichern (Nummer)”**.
6. Zum Löschen des gespeicherten Senders auf der voreingestellten Nummer, tippen Sie auf die Telefontaste. Sie hören dann die Sprachansage **“Voreinstellung löschen (Nummer)”**.

Hinweis:

1. Sie können UKW-Radiosender vor der Verwendung des UKW-Radios auf voreingestellte Nummern speichern. Schließen Sie das 20S EVO an Ihren PC an und rufen Sie den Gerätemanager auf. Sie haben die Möglichkeit, im Einstellungsmenü des 20S EVO bis zu 10 UKW-Sender auf voreingestellte Nummern zu speichern. Den gleichen Vorgang können Sie mit der Sena Smartphone-App vornehmen.
2. Sie können nach wie vor ein eingehendes Telefongespräch annehmen und über die Gegensprechanlage kommunizieren und dabei gleichzeitig UKW-Radio hören.

11.4 Sendersuchlauf und Speichern

“Sendersuchlauf” ist die Funktion, die automatisch die Senderfrequenzen sucht, beginnend ab der aktuellen Frequenz und aufwärts. Zur Verwendung der Funktion “Sendersuchlauf”, folgen Sie bitte den nachfolgenden Anweisungen:

1. Telefontaste doppelt antippen. Damit wird die Frequenz ab dem aktuellen Sender nach oben abgesucht, um die Frequenz eines anderen Senders zu finden.
2. Falls der Empfänger einen Sender findet, bleibt er 8 Sekunden lang auf der Frequenz dieses Senders und setzt dann die Suche nach der Frequenz des nächsten Senders fort.
3. Die Sendersuchfunktion wird angehalten, wenn Sie die Telefontaste nochmals doppelt antippen.
4. Zum Speichern eines Senders während das Frequenzband abgesucht wird, tippen Sie auf die Telefontaste, wenn dieser Sender gefunden wird. Sie hören die Sprachansage vom 20S EVO **“Voreinstellung speichern (Nummer)”**. Der Sender wird unter der nächsten voreingestellten Nummer gespeichert.
5. Alle Sender, die während des “Sendersuchlaufs” voreingestellt werden, überschreiben die vorher unter dieser Nummer gespeicherten Sender.

11.5 Vorläufige Voreinstellung

Mit der Funktion für die vorläufige Voreinstellung, können Sie Sender automatisch vorläufig voreinstellen, ohne die vorhandenen voreingestellten Sender zu ändern. Tippen Sie dreimal auf die Telefontaste, wodurch automatisch der Sendersuchlauf für die vorläufige Voreinstellung von 10 Sendern beginnt. Die vorläufig voreingestellten Sender werden gelöscht, wenn das Gerät ausgeschaltet wird.

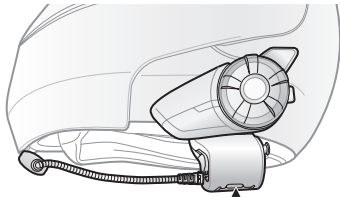
11.6 Auswahl der Region

Aus dem Gerätemanager können Sie die Region für die richtige UKW-Frequenz auswählen. Mit der Einstellung der Region können Sie die Suchfunktion optimieren, um einen unnötigen Frequenzwechsel zu vermeiden (Werkseinstellung: Amerika).

Region	Frequenzbereich	Schritt
Weltweit	76,0 ~ 108,0 MHz	± 100 kHz
Amerika	87,5 ~ 107,9 MHz	± 200 kHz
Asien	87,5 ~ 108,0 MHz	± 100 kHz
Australien	87,5 ~ 107,9 MHz	± 200 kHz
Europa	87,5 ~ 108,0 MHz	± 100 kHz
Japan	76,0 ~ 95,0 MHz	± 100 kHz

12 UMGEBUNGSMODUS

Durch Aktivierung des Umgebungsmodus können Sie die Umgebungsgeräusche außerhalb Ihres Helms hören. Zur Aktivierung des Umgebungsmodus drücken Sie zweimal die Taste für den Umgebungsmodus, die sich an der Unterseite der Klemmplatte befindet. Drücken Sie zur Deaktivierung des Umgebungsmodus erneut zweimal auf die Taste für den Umgebungsmodus.



Taste für Umgebungsmodus

Hinweis:

Der Umgebungsmodus besitzt eine höhere Priorität als das Mobiltelefon. Daher können Sie keine Telefongespräche führen oder annehmen, nicht Musik hören und kein Gespräch über die Gegensprechanlage führen, wenn der Umgebungsmodus aktiviert ist.

13 SPRACHBEFEHL

Mit dem Sprachbefehl des 20S EVO haben Sie die Möglichkeit, bestimmte Steuerungen einfach mit Ihrer Stimme vorzunehmen. Mit der Spracherkennung können Sie das 20S EVO komplett freihändig bedienen. Die Funktion für die Sprachbefehle funktioniert nur mit Befehlen in Englisch.

Vorgehensweise mit Sprachbefehlen:

1. Es gibt zwei Möglichkeiten, den Modus für Sprachbefehle aufzurufen. Sie können ganz einfach die Taste für den Umgebungsmodus drücken. Sie können auch zweimal auf die Oberfläche des 20S EVO oder gleich daneben auf den Helm tippen. Achten Sie darauf, nicht den Drehknopf während des Vorgangs zu drücken. Sie können aber auch im Standby-Modus **“Hello Sena”** sagen.
2. Sprechen Sie einen der Sprachbefehle aus der nachfolgenden Tabelle:

Aktueller Modus	Funktion	Sprachbefehl
Standby / Musik / UKW-Radio /	Alle Unterhaltungen über die Gegensprechanlage beginnen/beenden	“Intercom [one, two, ... , nine]”
	Alle Gespräche über die Gegensprechanlage beenden	“End intercom”
	Aufrufen der letzten Kommunikation über die Gegensprechanlage	“Last intercom”
	Kommunikation in der Gruppe über die Gegensprechanlage	“Group intercom”
	Gegensprechanlage koppeln	“Pairing intercom”
	Abbruchfunktionen	“Cancel”
	Standby	Musik wiedergeben/ unterbrechen
UKW-Radio einschalten/ ausschalten		“FM radio”
Akku prüfen		“Check battery”
Kurzwahl		“Speed dial [one, two, three]”

Aktueller Modus	Funktion	Sprachbefehl
Standby	Wahlwiederholung der letzten Nummer	“Redial”
	Sprachbefehl Hilfe	“What can I say?”
	Angeschlossene Geräte prüfen	“Connected devices”
Musik / UKW-Radio	Konfigurationsmenüs	“Configuration”
	Nächster Titel (Musik) / nächster voreingestellter Sender (UKW-Radio)	“Next”
	Vorheriger Titel (Musik) / vorheriger voreingestellter Sender (UKW-Radio)	“Previous”
	Musik / UKW-Radio anhalten	“Stop”

Hinweis:

1. Die Qualität der Sprachbefehle kann je nach Umgebungsbedingungen wechseln, dazu gehören Fahrgeschwindigkeit, Helmart und Umgebungslärm. Um die Qualität zu verbessern, minimieren Sie das Windgeräusch auf das Mikrofon durch Verwendung eines großen Mikrofonaufsatzes und Schließen des Visiers.
2. Um Sprachbefehle auch außerhalb von Standby-Funktionen zu aktivieren, drücken Sie die Taste für den Umgebungsmodus, oder tippen Sie zweimal auf die Oberfläche der Haupteinheit.
3. Wenn sich das 20S EVO länger als eine Minute lang im Standby-Modus befindet, wird das Mikrofon automatisch deaktiviert und die Sprachbefehl-Funktion kann nicht durch den Sprachbefehl **“Hallo Sena”** eingeschaltet werden. Die Sprachbefehl-Funktion muss durch einmaliges Drücken der Taste für den Umgebungsmodus oder durch zweimaliges Antippen der Oberfläche des 20S EVO aktiviert werden.

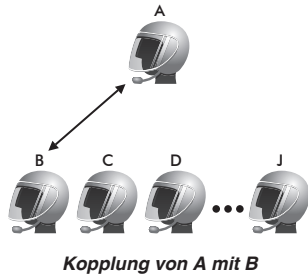
14 GEGENSPRECHANLAGE KOPPELN

14.1 Für eine Kommunikation über die Gegensprechanlage mit anderen 20S EVO-Headsets koppeln

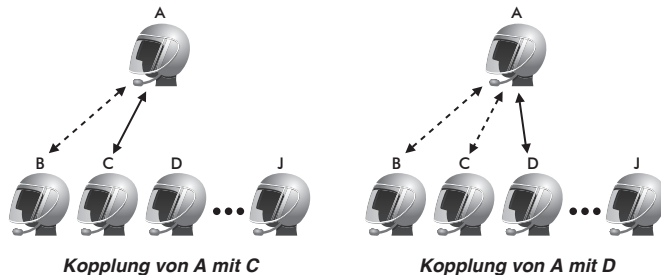
Das 20S EVO kann mit bis zu neun anderen Headsets zur drahtlosen Kommunikation über Bluetooth als Gegensprechanlage gekoppelt werden.

1. Schalten Sie die zwei 20S EVO-Headsets (A und B) ein, die Sie miteinander koppeln wollen.
2. Es gibt zwei Möglichkeiten, mit denen Sie den Kopplungsmodus für zwei Headsets aufrufen können.
 - Halten Sie den Drehknopf der Headsets A und B 6 Sekunden lang gedrückt, bis die roten LEDs der beiden Geräte schnell zu blinken anfangen. Sie hören die Sprachansage **“Intercom koppeln”**.
 - Nehmen Sie die beiden Headsets von den Klemmplatten ab. Nehmen Sie eines in jede Hand und schütteln Sie sie gleichzeitig, bis die grünen LEDs beider Geräte schnell zu blinken anfangen.

3. Tippen Sie einfach auf den Drehknopf von einem der beiden Headsets A oder B (es spielt keine Rolle, ob Sie A oder B wählen). Warten Sie, bis die LEDs der beiden Headsets blau leuchten und die Gegensprechverbindung automatisch hergestellt wird. Die beiden 20S EVO-Headsets A und B sind nun für Gespräche über die Gegensprechanlage miteinander gekoppelt. Wenn der Kopplungsvorgang nicht innerhalb von einer Minute abgeschlossen ist, wechselt das 20S EVO in den Standby-Modus.



4. Sie können bis zu neun andere Headsets damit koppeln. Zur Kopplung mit weiteren Headsets, z. B. A und C, A und D usw. gehen Sie einfach nach dem gleichen Verfahren vor, das oben beschrieben wird.



5. Das Koppeln der Gegensprechanlage wird nach dem Prinzip **“Der Letzte wird zuerst bedient”** durchgeführt, d. h. wenn ein Headset mit mehreren Headsets gekoppelt wird, wird das letzte Headset als **erster Biker-Freund** gekoppelt. Damit wird der vormals erste Biker-Freund, der **zweite Biker-Freund** und der vormals **zweite Biker-Freund wird folglich der dritte Biker-Freund**.

Hinweis:

1. Nach dem oben beschriebenen Kopplungsvorgang ist Headset D beispielsweise der **erste Biker-Freund** von Headset A. Headset C ist der **zweite Biker-Freund** von Headset A und Headset B ist der **dritte Biker-Freund** von Headset A.
2. Die Kopplung von Geräten durch Schütteln funktioniert nur zwischen 20S EVO-Geräten.
3. Wenn Sie die Kopplung abbrechen möchten, tippen Sie im Kopplungsmodus zweimal auf den Drehknopf.

14.2 Koppeln mit anderen Sena-Headsets/-Gegensprechanlagen

Das 20S EVO kann als Gegensprechanlage mit allen anderen Sena-Headsets, wie z. B. den Modellen SMH10 und SMH5, gekoppelt werden. Bitte folgen Sie dem oben beschriebenen Verfahren, um diese Headsets zu koppeln.

Hinweis:

Das SMH5 kann nicht an Mehr-Wege-Konferenzgesprächen mit dem 20S EVO oder dem SMH10 teilnehmen. Das SMH5 ist auf Zwei-Wege-Kommunikation mit anderen SMH5 oder anderen Sena-Headsets wie dem SMH10 oder SMH5 beschränkt.

15 ZWEI-WEGE- UND MEHRWEGE-KONFERENZGESPRÄCH ÜBER DIE GEGENSPRECHANLAGE

15.1 Kommunikation über die Gegensprechanlage

1. Sie können eine Gegensprechkommunikation mit allen Biker-Freunden beginnen, indem Sie den Drehknopf antippen oder mit einem Sprachbefehl: Ein einfaches Antippen für die Konversation mit dem **ersten Biker-Freund** und ein doppeltes Antippen für den **zweiten Biker-Freund**. Um die Konversation mit dem **dritten Biker-Freund** zu beginnen und weiteren, tippen Sie drei Mal, um in den Freund-Auswahlmodus zu wechseln. Drehen Sie den Drehknopf, um einen Freund auszusuchen und tippen Sie ein weiteres Mal, um die Konversation mit diesem Freund zu beginnen.
2. Sie können ein Gespräch über die Gegensprechanlage entweder mithilfe des Drehknopfs oder über Sprachbefehle beenden. Halten Sie den Drehknopf zum Beenden aller Gespräche über die Gegensprechanlage 2 Sekunden lang gedrückt oder verwenden Sie den Sprachbefehl **“Sprechanlage ausschalten”**. Drücken und halten Sie den Knopf 2 Sekunden lang, um alle Konversationen zu schließen. Oder tippen Sie ein Mal, um die Konversation mit

dem **ersten Biker-Freund** und zwei Mal, um die Konversation mit dem **zweiten Biker-Freund** zu schließen. Um die Konversation mit dem **dritten Biker-Freund** zu schließen und weiteren, tippen Sie drei Mal, um in den Freund-Auswahlmodus zu wechseln. Drehen Sie den Drehknopf, um die Funktion der Gegensprechanlage mit diesem Freund zu schließen. Sie können auch den Sprachbefehl **“Intercom [one-nine]”** verwenden, um alle Gespräche über die Gegensprechanlage zu beenden.

	Erster Biker-Freund	Zweiter Biker-Freund	3. ~ 9. Biker-Freund
Gegensprechanlage aktivieren	Einfaches Antippen	Doppeltes Antippen	Dreifaches Antippen → Drehen zum Auswählen eines Freunds → Einfaches Antippen
Gespräch über die Gegensprechanlage beenden	Einfaches Antippen	Doppeltes Antippen	Dreifaches Antippen → Drehen zum Auswählen eines Freunds → Einfaches Antippen
Alle Konversationen schließen	2 Sekunden lang gedrückt halten		

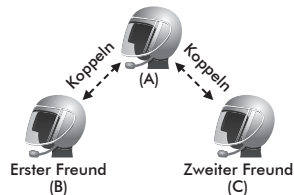
Eine Kommunikation über die Gegensprechanlage beginnen und beenden

15.2 Mehrwege-Konferenzgespräch über die Gegensprechanlage

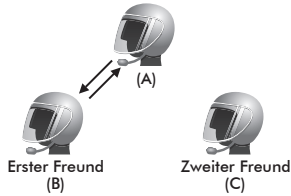
15.2.1 Drei-Wege-Konferenzgespräch beginnen

Sie (A) können mit dem 20S EVO ein Drei-Wege-Konferenzgespräch mit zwei anderen Personen (B und C) führen, indem Sie zwei Verbindungen gleichzeitig einrichten.

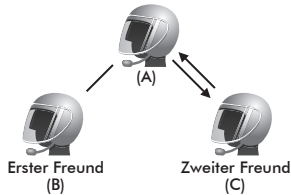
1. Sie (A) müssen mit zwei Biker-Freunden (B und C) verbunden sein, um ein Drei-Wege-Konferenzgespräch über die Gegensprechanlage führen zu können.



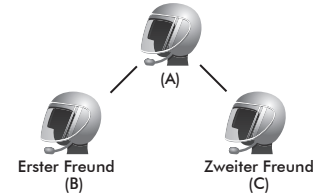
2. Eine Unterhaltung über die Gegensprechanlage mit einem der beiden Biker-Freunde beginnen. Sie (A) können z. B. eine Unterhaltung über die Gegensprechanlage mit dem ersten Gesprächspartner (B) anfangen. Oder der erste Gesprächspartner (B) kann auch Sie (A) anrufen, um die Unterhaltung zu beginnen.



3. Der zweite Biker-Freund (C) kann der Konversation beitreten, indem er Sie (A) über die Gegensprechanlage anruft. Sie (A) können sich auch mit dem zweiten Biker-Freund (C) verbinden.



4. Jetzt führen Sie (A) und zwei Biker-Freunde (B und C) mit dem 20S EVO ein Drei-Wege-Konferenzgespräch über die Gegensprechanlage.



15.2.2 Drei-Wege-Konferenzgespräch beenden

Wenn Sie an einem aktiven Drei-Wege-Konferenzgespräch über die Gegensprechanlage teilnehmen, können Sie entweder das Konferenzgespräch vollständig beenden oder nur die Kommunikation mit einem der aktiven Biker-Freunde unterbrechen.

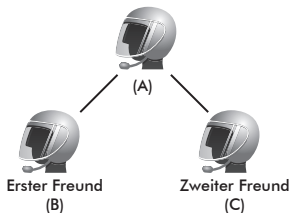
1. Halten Sie den Drehknopf 2 Sekunden lang gedrückt, bis Sie einen zweifachen Signalton hören, um das Drei-Wege-Konferenzgespräch über die Gegensprechanlage vollständig zu beenden. Das beendet beide Verbindungen mit (B) und (C) über die Gegensprechanlage.
2. Tippen Sie einmal oder zweimal auf den Drehknopf, um das Konferenzgespräch mit einem der beiden Biker-Freunde zu beenden. Wenn Sie zum Beispiel den Drehknopf einmal antippen,

können Sie nur die Verbindung mit dem ersten Biker-Freund (B) beenden. Trotzdem befinden Sie sich immer noch in Verbindung mit Ihrem zweiten Biker-Freund (C).

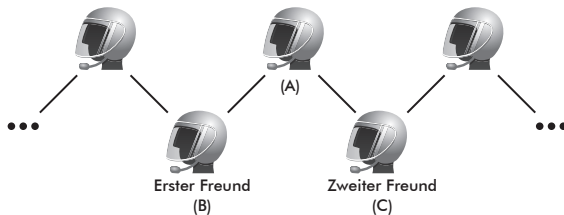
Bedienung des Drehknopfes	Auswirkung
2 Sekunden lang drücken	(B) und (C) trennen
Einfaches Antippen	(B) trennen
Doppeltes Antippen	(C) trennen

15.2.3 Mehrwege-Konferenzgespräch über die Gegensprechanlage beginnen

Durch Bildung einer Kette über die Gegensprechanlage können Sie ein Mehrwege-Konferenzgespräch mit bis zu sieben anderen Nutzern des 20S EVO führen. Sowohl der Erste als auch der Letzte der Kette kann neue Teilnehmer hinzufügen.



Wenn Sie ein Drei-Wege-Konferenzgespräch über die Gegensprechanlage so aufgebaut haben, kann der neue Teilnehmer (D) entweder zu (B) - dem Ersten - oder (C) - dem Letzten - hinzugefügt werden. Falls (D) zu (C) hinzugefügt würde, würde (D) zum neuen letzten Teilnehmer der Kette. Falls (D) zu (B) hinzugefügt würde, würde (D) zum neuen ersten Teilnehmer der Kette. Auf diese Weise kann eine Kette über die Gegensprechanlage bis zu acht Teilnehmer aufnehmen.



Beachten Sie bitte, dass die Biker-Freunde jedes Teilnehmers die direkt nebeneinander liegenden sind.

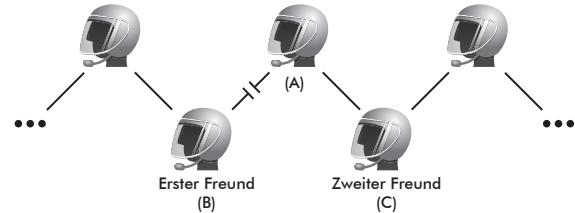
Hinweis:

Damit Sie mit mehr als vier Teilnehmern ein Mehrwege-Konferenzgespräch über die Gegensprechanlage führen können, müssen Sie das Achtfach-Konferenzgespräch aktivieren. Weitere Details finden Sie in Abschnitt 21.10 "Aktivierung/Deaktivierung von Achtfach-Konferenzgesprächen".

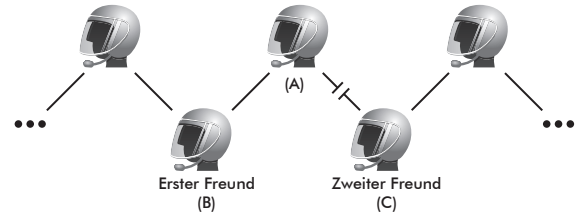
15.2.4 Mehrwege-Konferenzgespräch über die Gegensprechanlage beenden

Sie können sich komplett aus einem Mehrwege-Konferenzgespräch über die Gegensprechanlage ausklinken oder nur einen Teil der Kette beenden.

1. Halten Sie den Drehknopf 2 Sekunden lang gedrückt, bis Sie einen zweifachen Signalton hören, um die Mehrwege-Konferenzgespräch über die Gegensprechanlage zu beenden. Dies beendet die Verbindungen zur Gegensprechanlage zwischen Ihnen (A) und allen Teilnehmern in der Kette.
2. Tippen Sie einmal oder zweimal auf den Drehknopf, um die Verbindung über die Gegensprechanlage mit einem der beiden Biker-Freunde zu beenden. Durch einmaliges Antippen wird die Verbindung über die Gegensprechanlage zwischen Ihnen (A) und (B) getrennt. Die restlichen Verbindungen innerhalb der Kette werden beibehalten. Dementsprechend trennt ein doppeltes Antippen die Verbindung über die Gegensprechanlage zwischen Ihnen (A) und (C), während die restlichen Verbindungen beibehalten werden.



Einfaches Antippen



Doppeltes Antippen

Bedienung des Drehknopfes	Auswirkung
1 Sekunde lang gedrückt halten	Die Verbindung zu allen Teilnehmern trennen
Einfaches Antippen	Verbindung zu den Teilnehmern trennen, die an (B) angekettet sind
Doppeltes Antippen	Verbindung zu den Teilnehmern trennen, die an (C) angekettet sind

Hinweis:

Bei der Kommunikation via Mehrweg-Sprechanlage sind mehrere Headsets miteinander verbunden. Aufgrund der gegenseitigen Beeinträchtigung der Signale ist die Reichweite der Mehrweg-Sprechanlage kürzer als bei einer Zwei-Wege-Sprechanlage.

15.3 Ausfall der Gegensprechanlage

Wenn Sie versuchen, ein Gespräch über die Gegensprechanlage mit jemandem aufzunehmen, der bereits ein Konferenzgespräch mit anderen Fahrern oder ein Telefongespräch führt, hören Sie einen tiefen doppelten Piepton, der das Belegt-Signal bedeutet. In diesem Fall müssen Sie es später nochmals versuchen.

15.4 Wiederaufnahme der Verbindung über die Gegensprechanlage

Wenn Ihr Gesprächspartner sich während einer Kommunikation über die Gegensprechanlage aus der Reichweite entfernt, hören Sie unter Umständen statische Geräusche oder die Kommunikation wird unterbrochen. In diesem Fall versucht das 20S EVO automatisch alle 8 Sekunden, die Verbindung wieder herzustellen, und Sie hören einen hohen Doppel-Piepton bis zur Wiederherstellung der Verbindung. Wenn Sie die Verbindung nicht wiederherstellen wollen, tippen Sie auf den Drehknopf, um den Verbindungsversuch abubrechen.

16 DREI-WEGE-TELEFONKONFERENZ MIT EINEM TEILNEHMER DER GEGENSPRECH-KOMMUNIKATION

Sie können eine Drei-Wege-Telefonkonferenz führen, wenn Sie einen Biker-Freund zu einem Mobiltelefon-Gespräch hinzufügen. Rufen Sie während des Mobiltelefon-Gesprächs einen Biker-Freund über die Gegensprechanlage an, indem Sie den Drehknopf antippen und so ein Drei-Wege-Konferenzgespräch herstellen. Um zuerst die Telefonkonferenz zu beenden und wieder zu Ihrem privaten Mobiltelefonanruf zurückzukehren, stoppen Sie die Kommunikation über die Gegensprechanlage durch Antippen des Drehknopfs. Um zuerst das Telefongespräch zu beenden und die Kommunikation über die Gegensprechanlage beizubehalten, halten Sie den Drehknopf 2 Sekunden lang gedrückt, tippen Sie auf die Telefontaste oder warten Sie, bis die Person am Telefon den Anruf beendet hat.

Starten	Tippen Sie während des Telefongesprächs auf den Drehknopf
Zuerst das Gespräch über die Gegensprechanlage beenden	Drehknopf antippen
Zuerst den Anruf beenden	Den Drehknopf 2 Sekunden lang gedrückt halten oder Telefontaste antippen oder Warten Sie, bis die Person am Telefon den Anruf beendet

Eine Drei-Wege-Telefonkonferenz beginnen und beenden

17 KOMMUNIKATION IN DER GRUPPE ÜBER DIE GEGENSPRECHANLAGE

Durch die Gruppenkommunikation über die Gegensprechanlage können umgehend bis zu acht Teilnehmer miteinander in Kontakt treten. Die Funktion Gruppenkommunikation kann mithilfe Ihrer Smartphone-App eingerichtet und aufgerufen werden.

1. Starten Sie die Smartphone-App und gehen Sie unter “Gruppenkommunikation” zu “Gruppeneinstellungen”.
2. Suchen Sie nach Ihren Freunden und wählen Sie bis zu sieben andere Teilnehmer aus, mit denen Sie eine Gruppe bilden möchten.
3. Markieren Sie Ihre Freunde und tippen Sie auf Ihrem Display auf “In Mein 20S EVO speichern”.
4. Tippen Sie auf dem Display auf “Verbinden” oder drücken Sie eine Sekunde lang auf die Taste für den Umgebungsmodus, um mit der Gruppenkommunikation über die Gegensprechanlage zu beginnen.

Hinweis:

Damit Sie mit mehr als vier Teilnehmern eine Gruppenkommunikation über die Gegensprechanlage führen können, müssen Sie das Achtfach-Konferenzgespräch aktivieren. Weitere Details finden Sie in Abschnitt 21.10 “Aktivierung/Deaktivierung von Achtfach-Konferenzgesprächen”.

18 UNIVERSAL-SPRECHANLAGE

Sie können ein Gespräch über die Gegensprechanlage mit Bluetooth-Headsets führen, die nicht von Sena hergestellt wurden, wenn Sie die Funktion Universal Intercom verwenden. Bluetooth-Headsets, die nicht von Sena hergestellt wurden, können mit dem Bluetooth-Headset von Sena verbunden werden, wenn sie das Bluetooth-Freisprechprofil (HFP) unterstützen. Je nach Leistung des Bluetooth-Headsets, das damit verbunden ist, kann die Reichweite unterschiedlich sein. Im allgemeinen ist sie geringer als die normale Reichweite der Gegensprechanlage, da das Bluetooth-Freisprechprofil verwendet wird.

18.1 Universal-Sprechanlage koppeln

Das 20S EVO kann für eine Konversation über Bluetooth-Gegensprechanlage mit Bluetooth-Headsets, die nicht von Sena hergestellt wurden, gekoppelt werden. Sie können das 20S EVO mit nur einem Bluetooth-Headset, das nicht von Sena hergestellt wurde, koppeln. Wenn Sie es also mit verschiedenen Bluetooth-Headsets, die nicht von Sena hergestellt wurden, koppeln, wird die vorherige Liste der Kopplungen entfernt.

1. Schalten Sie das 20S EVO und ein Bluetooth-Headset, das nicht von Sena hergestellt wurde und das sie damit koppeln möchten, ein.
2. Drücken Sie den Drehknopf 12 Sekunden lang, um das Konfigurationsmenü zu öffnen. Drehen Sie den Drehknopf bis Sie die Sprachansage **“Universal Intercom kopplung”** hören. Drücken Sie die Telefontaste, um in den Modus “Universal Intercom koppeln” zu wechseln. Die blaue LED blinkt schnell und Sie hören mehrere Pieptöne. Weitere Details finden Sie in Abschnitt 21.17 “Universal-Sprechanlage koppeln”.
3. Führen Sie die Schritte durch, die für eine Freisprech-Kopplung am Bluetooth-Headset, das nicht von Sena hergestellt wurde, erforderlich sind (schlagen Sie im Benutzerhandbuch des Headsets nach, das Sie verwenden möchten). Das 20S EVO führt im Kopplungsmodus automatisch eine Kopplung mit Bluetooth-Headsets, die nicht von Sena hergestellt wurden, durch.

18.2 Zwei-Wege-Universal-Sprechanlage

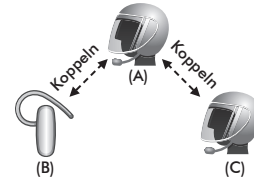
Sie können die Universal-Intercom-Verbindung mit Bluetooth-Headsets, die nicht von Sena hergestellt wurden, initiieren und dafür das gleiche Anschlussverfahren verwenden, wie Sie es zwischen anderen Sena-Headsets verwenden würden. Sie können durch einfaches Tippen auf den Drehknopf eine Kommunikation über die Sprechanlage mit Ihrem ersten Gesprächsteilnehmer, durch doppeltes Tippen mit dem zweiten Gesprächsteilnehmer und durch dreifaches Tippen mit dem dritten Gesprächsteilnehmer beginnen.

Mit Bluetooth-Headsets, die nicht von Sena hergestellt wurden, wird die Universal-Intercom-Verbindung initiiert durch Aktivierung der Sprachwahl oder durch die Verwendung der Funktion für Wahlwiederholung. Sie können die bestehende Verbindung auch durch Beendigung der Anruffunktion trennen (schlagen Sie zu Sprachwahl, Wahlwiederholung und Beenden eines Anrufs im Benutzerhandbuch der Headsets nach).

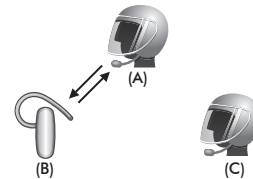
18.3 Drei-Wege-Universal-Sprechanlage

Sie können eine dreiwegige Universal-Intercom-Verbindung mit zwei 20S EVO-Geräten und einem Bluetooth-Headset, das nicht von Sena hergestellt wurde, einrichten.

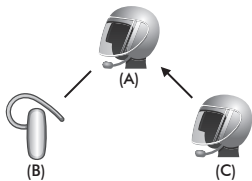
1. Für das Drei-Wege-Konferenzgespräch müssen Sie (A) mit einem Bluetooth-Headset, das nicht von Sena hergestellt wurde (B), und einem anderen 20S EVO-Headset (C) gekoppelt werden.



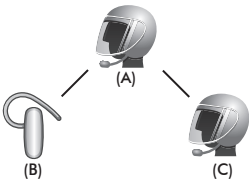
2. Beginn einer Konversation über die Gegensprechanlage mit einem Bluetooth-Headset, das nicht von Sena hergestellt wurde (B) in Ihrer Kommunikationsgruppe. Sie (A) können z. B. eine Unterhaltung über die Gegensprechanlage mit dem Bluetooth-Headset, das nicht von Sena hergestellt wurde (B), beginnen. Das Bluetooth-Headset, das nicht von Sena hergestellt wurde (B), kann auch einen Anruf über die Gegensprechanlage mit Ihnen (A) beginnen.



3. Das andere 20S EVO (C) kann der Konversation beitreten, indem von dort aus ein Anruf über die Gegensprechanlage an Sie (A) erfolgt.



4. Jetzt sind Sie (A), das Bluetooth-Headset, das nicht von Sena hergestellt wurde (B), und das andere 20S EVO (C) für ein Drei-Wege-Konferenzgespräch eingerichtet.



5. Sie können ein Drei-Wege-Konferenzgespräch über Universal Intercom auf die gleiche Art und Weise trennen, wie Sie es bei einem normalen Drei-Wege-Konferenzgespräch tun. Schlagen Sie dazu bitte im Abschnitt 15.2.2 "Drei-Wege-Konferenzgespräch beenden" nach.

18.4 Vier-Wege-Universal-Sprechanlage

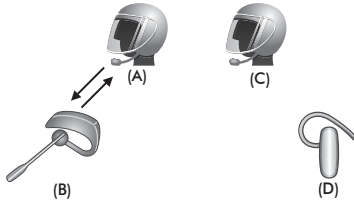
Sie können eine vierwegige Universal-Intercom-Verbindung mit einer Reihe unterschiedlicher Konfigurationen vornehmen: 1) drei 20S EVO-Geräte und ein Bluetooth-Headset, das nicht von Sena hergestellt wurde, oder 2) zwei 20S EVO-Geräte und zwei Bluetooth-Headsets, die nicht von Sena hergestellt wurden.

Es stehen Ihnen aber auch eine Reihe von anderen Konfigurationen für ein Vier-Wege-Konferenzgespräch über Universal Intercom zur Verfügung: 1) Ihr Headset (A), ein Bluetooth-Headset, das nicht von Sena hergestellt wurde (B), ein weiteres 20S EVO (C) und ein Bluetooth-Headset, das nicht von Sena hergestellt wurde (D), 2) Ihr Headset (A), ein Bluetooth-Headset, das nicht von Sena hergestellt wurde (B) und zwei andere 20S EVO-Headsets (C und D). Sie können den Anruf für das Vier-Wege-Konferenzgespräch über Universal Intercom auf die gleiche Weise vornehmen, wie ein normales Vier-Wege-Konferenzgespräch.

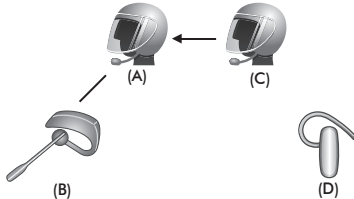
18.4.1 Vier-Wege-Universal-Sprechanlage – Beispiel 1

Zwei 20S EVO-Headsets (A und C) und zwei Bluetooth-Headsets, die nicht von Sena hergestellt wurden (B und D)

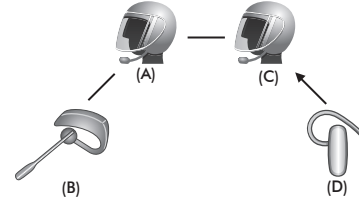
1. Sie (A) können eine Unterhaltung über die Gegensprechanlage mit dem Bluetooth-Headset, das nicht von Sena hergestellt wurde (B), beginnen.



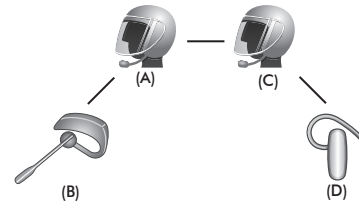
2. Das andere 20S EVO (C) kann der Konversation beitreten, indem von dort aus ein Anruf über die Gegensprechanlage an Sie (A) erfolgt.



3. Das Bluetooth-Headset, das nicht von Sena hergestellt wurde (D), kann dem Drei-Wege-Konferenzgespräch beitreten, indem es einen Anruf über die Gegensprechanlage an das 20S EVO (C) tätigt.



4. Jetzt sind zwei 20S EVO-Headsets (A und C) und zwei Bluetooth-Headsets, die nicht von Sena hergestellt wurden (B und D), mit dem Vier-Wege-Konferenzgespräch über Universal Intercom verbunden.

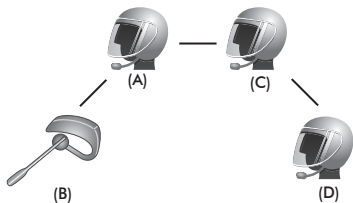


Sie können ein Vier-Wege-Konferenzgespräch über Universal Intercom auf die gleiche Art und Weise trennen, wie Sie es bei einem normalen Vier-Wege-Konferenzgespräch tun. Schlagen Sie dazu bitte im Abschnitt 15.2.4 “Mehrwege-Konferenzgespräch über die Gegensprechanlage beenden” nach.

18.4.2 Vier-Wege-Universal-Sprechanlage – Beispiel 2

Drei 20S EVO-Headsets (A, C und D) und ein Bluetooth-Headset, das nicht von Sena hergestellt wurde (B).

Dieses Verfahren ist das gleiche wie in Fall 1, der in Abschnitt 18.4.1 beschrieben wird.



19 FERNBEDIENUNG

Das 20S EVO kann über die separat erhältliche Fernsteuerung per Bluetooth ferngesteuert werden. Dadurch können Sie das Headset bedienen, ohne die Hand vom Lenker zu nehmen. Vor der Verwendung muss das 20S EVO mit der Fernsteuerung gekoppelt werden.

1. Schalten Sie das 20S EVO und die Fernsteuerung ein.
2. Halten Sie den Drehknopf 12 Sekunden lang gedrückt, um das Konfigurationsmenü aufzurufen. Drehen Sie den Drehknopf, bis Sie die Sprachansage **“Fernbedienung koppeln”** hören. Drücken Sie die Telefontaste, um den Modus “Fernbedienung koppeln” zu starten. Die LED blinkt schnell rot und es werden mehrere Pieptöne ausgegeben. Ausführlichere Informationen hierzu finden Sie im Abschnitt 21.16 “Fernbedienung koppeln”.
3. Öffnen Sie an der Fernsteuerung den Bluetooth-Kopplungsmodus. Das 20S EVO wird im Kopplungsmodus automatisch mit der Fernbedienung gekoppelt. Wenn eine Verbindung hergestellt wurde, hören Sie die Sprachansage **“Fernsteuerung verbunden”**.

20 FUNKTIONSPRIORITÄT

Das 20S EVO wird in der folgenden Funktionspriorität betrieben:

- (höchste)** Umgebungsmodus
 Mobiltelefon
 Sprachbefehlmodus
 Gegensprechanlage
 Stereomusik über Audiokabel
 Gemeinsam Musik hören über Bluetooth-Stereo
 UKW-Radio
- (niedrigste)** Musik über Bluetooth-Stereo

Eine Funktion mit niedriger Priorität wird stets durch die mit der höheren Priorität unterbrochen. Zum Beispiel wird Musik durch einen Anruf über die Gegensprechanlage unterbrochen und eine Unterhaltung über die Gegensprechanlage wird durch einen eingehenden Mobiltelefonanruf unterbrochen.

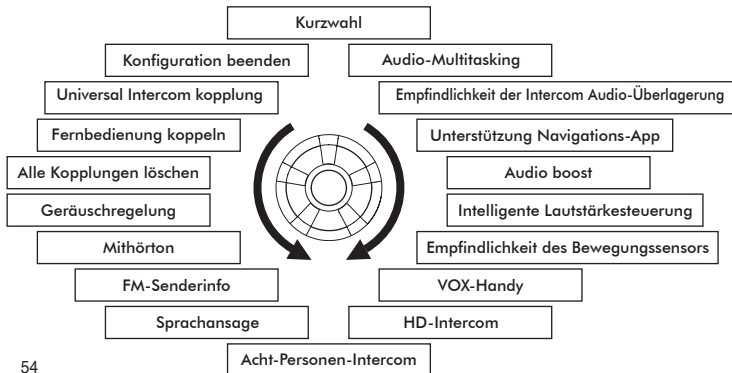
21 KONFIGURATIONSEINSTELLUNGEN 20S EVO

Sie können die Konfiguration des 20S EVO mithilfe der folgenden Anleitung für das Sprachmenü einstellen:

1. Halten Sie den Drehknopf 12 Sekunden lang gedrückt, bis die LED dauerhaft blau leuchtet und Sie hohe Doppel-Pieptöne hören, um das Sprachkonfigurationsmenü aufzurufen. Außerdem hören Sie die Sprachansage **“Konfigurationsmenü”**.
2. Drehen Sie den Drehknopf nach rechts oder nach links, um zwischen den Menüs zu wechseln. Sie werden Sprachansagen für jeden Menüpunkt hören, wie unten beschrieben.
3. Durch Antippen der Telefontaste können Sie die betreffende Einstellung aktivieren oder den Befehl ausführen. Die Deaktivierung erfolgt durch Antippen des Drehknopfes.
4. Wird innerhalb von 10 Sekunden keine Taste gedrückt, verlässt das 20S EVO selbsttätig die Konfiguration und wechselt in den Standby-Modus.
5. Wenn Sie die Konfiguration sofort verlassen möchten, drehen Sie den Drehknopf, bis Sie die Sprachansage **“Konfiguration beenden”** hören, und tippen Sie danach auf die Telefontaste.

Die Sprachansagen für jeden Menüpunkt sind die folgenden:

- | | |
|--|---|
| (1) Kurzwahl | (9) HD-Intercom |
| (2) Audio-Multitasking | (10) Acht-Personen-Intercom |
| (3) Empfindlichkeit der Intercom Audio-Überlagerung | (11) Sprachansage |
| (4) Unterstützung Navigations-App | (12) FM-Senderinfo |
| (5) Audio boost | (13) Mithörton |
| (6) Intelligente Lautstärkesteuerung | (14) Geräuschregelung |
| (7) Empfindlichkeit des Bewegungssensors | (15) Alle Kopplungen löschen |
| (8) VOX-Handy | (16) Fernbedienung koppeln |
| | (17) Universal Intercom kopplung |
| | (18) Konfiguration beenden |



21.1 Zuordnung der Kurzwahl

Sprachansage	“Kurzwahl”
Werkseinstellung	Nicht verfügbar
Ausführen	Telefontaste antippen

- Um eine Telefonnummer als Kurzwahl zuzuordnen, drehen Sie den Drehknopf bis Sie die Sprachansage hören **“Kurzwahl”**.
- Tippen Sie die Telefontaste an und Sie werden eine Sprachansage hören **“Kurzwahl eins”** und **“Handy verbunden”**.
 - Drehen Sie den Drehknopf, um eine der drei Kurzwahlnummern auszuwählen und Sie werden die Sprachansage hören **“Kurzwahl (Nummer)”**.
- Rufen Sie eine Telefonnummer an, die Sie zuordnen möchten und Sie werden die Sprachansage hören **“Sprachansage (Nummer) speichern”**. Die Telefonnummer wird automatisch der ausgewählten Kurzwahlnummer zugeordnet. Der Telefonanruf wird unterbrochen, bevor die Verbindung zustande kommt.
- Um das Menü zu verlassen, drehen Sie den Drehknopf nach rechts oder nach links, bis Sie die Sprachansage hören **“Beenden”**, und tippen Sie die Telefontaste an, um es zu bestätigen. Sie hören dann die Sprachansage **“Beenden”**. Wird innerhalb von 1 Minute keine Taste gedrückt, verlässt das 20S EVO selbsttätig die Konfiguration und wechselt in den Standby-Modus.

Hinweis:

1. Nach der Zuordnung einer Telefonnummer zu einer der drei Kurzwahlen können Sie den restlichen zwei Kurzwahlen jeweils eine weitere Telefonnummer zuordnen.
2. Sie können die Telefonnummern für die Kurzwahl auch über den Gerätemanager der Software oder die Sena Smartphone-App zuordnen. Weitere Informationen erhalten Sie auf der Internetseite von Sena Bluetooth unter www.sena.com/de.

21.2 Audio-Multitasking aktivieren/deaktivieren

Sprachansage	“Audio-Multitasking”
Werkseinstellung	Aktivieren
Aktivieren	Telefontaste antippen
Deaktivieren	Drehknopf antippen

Mit Audio-Multitasking haben Sie die Möglichkeit, ein Gespräch über die Gegensprechanlage zu führen und gleichzeitig Musik zu hören, UKW-Radio zu hören oder den Anweisungen des Navigationsgeräts zuzuhören. Bei einem Gespräch über die Gegensprechanlage wird die darübergelagerte Audioquelle mit verringerter Lautstärke im Hintergrund abgespielt und kehrt wieder zur normalen Lautstärke zurück, sobald das Gespräch beendet ist. Wenn diese Funktion

aktiviert ist, wird jedes über die Gegensprechanlage eingehende oder ausgehende Gespräch Ihren Audiokanal unterbrechen.

21.3 Einstellen der Überlagerungsempfindlichkeit des Audiotons der Gegensprechanlage

Sprachansage	“Empfindlichkeit der Intercom Audio-Überlagerung”
Werkseinstellung	6
Einstellung der Stufe	Drehknopf drehen (1~10)
Übernehmen	Telefontaste antippen

Wenn Sie bei aktivierter Audio-Multitasking-Einstellung die Gegensprechanlage verwenden und gleichzeitig Musik abspielen, wird die Musik leiser und ist nur noch im Hintergrund zu hören. Zur Aktivierung dieses Hintergrundmusik-Modus lässt sich die Empfindlichkeit der Gegensprechanlage einstellen. Tippen Sie hierzu auf die Telefontaste, sobald die Sprachansage **“Empfindlichkeit der Intercom Audio-Überlagerung”** ertönt. Drehen Sie den Drehknopf, um den Empfindlichkeitsgrad einzustellen. Stufe 1 ist die niedrigste Empfindlichkeit und Stufe 10 die höchste. Tippen Sie zum Speichern der Empfindlichkeit auf die Telefontaste. Daraufhin hören Sie die Sprachansage **“Speichern (Nummer)”**.

Bevor Sie die ausgewählte Stufe bestätigen, können Sie die Empfindlichkeit testen, indem Sie ein Wort laut in das Mikrofon sprechen oder ins Mikro blasen. Wenn Ihre Stimme lauter ist als die ausgewählte Empfindlichkeitsstufe, hören Sie doppel-pieptöne. Falls Ihre Stimme leiser ist als die ausgewählte Empfindlichkeitsstufe, hören Sie nichts.

21.4 Unterstützung Navigations-App aktivieren/deaktivieren

Sprachansage	“Unterstützung Navigations-App”
Werkseinstellung	Deaktivieren
Aktivieren	Telefontaste antippen
Deaktivieren	Drehknopf antippen

Mit aktivierter Audio-Multitasking-Funktion reduziert sich die Lautstärke der Navigations-App Ihres Smartphones, sobald über die Gegensprechanlage eine Gruppenkommunikation einsetzt. Damit Sie die Navigationsanweisungen Ihres Smartphones in unverminderter Lautstärke hören können, müssen Sie die Funktion Unterstützung Navigations-App aktivieren.

Hinweis:

Der Lautstärkepegel der Musik wird während einer Gruppenkommunikation über die Gegensprechanlage nicht reduziert, wenn “Unterstützung Navigations-App” aktiviert ist.

21.5 Audio-Boost aktivieren/deaktivieren

Sprachansage	“Audio boost”
Werkseinstellung	Deaktivieren
Aktivieren	Telefontaste antippen
Deaktivieren	Drehknopf antippen

Audio-Boost erhöht die maximale Gesamtlautstärke. Die Deaktivierung von Audio-Boost reduziert die maximale Gesamtlautstärke.

21.6 Einstellen der intelligenten Lautstärkesteuerung

Sprachansage	“Intelligente Lautstärkesteuerung”
Werkseinstellungen	Deaktivieren
Einstellung der Empfindlichkeit	Drehknopf drehen (Niedrig/Mittel/Hoch/Deaktivieren)
Übernehmen	Drehknopf antippen

Bei der intelligenten Lautstärkesteuerung wird die Lautstärke der Lautsprecher automatisch basierend auf der Lautstärke der Umgebungsgeräusche eingestellt. Ist die Funktion deaktiviert, muss die Lautstärke manuell gesteuert werden. Drehen Sie den Drehknopf, bis Sie die Sprachansage **“Intelligente Lautstärkesteuerung”** hören. Durch Drücken der Telefontaste gelangen Sie in den Modus zur

Lautstärkeeinstellung. Sie können die Funktion aktivieren, indem Sie die Empfindlichkeit auf Niedrig, Mittel oder Hoch einstellen. Je höher die Empfindlichkeitsstufe, desto sensibler reagiert die intelligente Lautstärkesteuerung auf Umgebungsgeräusche.

21.7 Empfindlichkeitseinstellung des Bewegungsmelders

Sprachansage	“Empfindlichkeit des Bewegungssensors”
Werkseinstellung	Niedrig
Einstellung der Stufe	Drehknopf drehen (Hoch/Niedrig/Deaktivieren)
Übernehmen	Telefontaste antippen

Die Empfindlichkeit des Bewegungsmelders bestimmt die Empfindlichkeit, wenn Sie zweimal auf die Oberfläche des 20S EVO tippen, um den Sprachbefehl-Modus aufzurufen. Drehen Sie den Drehknopf, bis Sie die Sprachansage **“Empfindlichkeit des Bewegungssensors”** hören. Durch Antippen der Telefontaste gelangen Sie in den Modus zur Stufeneinstellung. Standardmäßig ist „Hoch“ eingestellt. Sie können jedoch „Niedrig“ festlegen oder die Funktion durch Drehen des Drehknopfs gänzlich deaktivieren. Tippen Sie nach Abschluss der Einstellung auf die Telefontaste, um die Änderungen zu übernehmen. Wenn diese Funktion nicht ordnungsgemäß funktioniert, deaktivieren Sie sie und drücken Sie auf

die Taste für den Umgebungsmodus, um den Sprachbefehlmodus aufzurufen.

21.8 Gesprächsannahme über Sprachbefehl aktivieren/deaktivieren

Sprachansage	“VOX-Handy”
Werkseinstellung	Aktivieren
Aktivieren	Telefontaste antippen
Deaktivieren	Drehknopf antippen

Wenn diese Einstellung aktiviert ist, können Sie eingehende Anrufe einfach durch das laute und deutliche Sprechen eines Wortes annehmen, es sei denn, Sie sind mit der Gegensprechanlage verbunden. Wenn Sie zum Beispiel mehrere Pieptöne bei einem eingehenden Anruf hören, können Sie den Anruf annehmen, indem Sie **“Hallo”** oder ein anderes Wort laut sagen. Die VOX Gegensprechanlage-Funktion des Telefons funktioniert jedoch nicht, wenn Sie mit der Gegensprechanlage verbunden sind. Diese Funktion ist ab Werk aktiviert, Sie können sie aber im Konfigurationsmenü, um Gerätemanager oder in der Sena Smartphone-App deaktivieren.

Wenn diese Einstellung deaktiviert ist, müssen Sie den Drehknopf oder die Telefontaste antippen, um ein eingehendes Gespräch entgegenzunehmen.

21.9 HD-Gegensprechanlage aktivieren/deaktivieren

Sprachansage	“HD-Intercom”
Werkseinstellung	Aktivieren
Aktivieren	Telefontaste antippen
Deaktivieren	Drehknopf antippen

HD-Gegensprechanlage verbessert die Sprachqualität der Zwei-Wege-Kommunikation von normaler auf HD-Qualität. HD-Gegensprechanlage wird vorübergehend deaktiviert, wenn Sie ein Mehrwege-Konferenzgespräch über die Gegensprechanlage aufgerufen haben. Wenn diese Funktion deaktiviert ist, wechselt die Sprachqualität der Zwei-Wege-Kommunikation auf normal.

Hinweis:

Die Reichweite des HD-Intercom ist gegenüber einer herkömmlichen Sprechanlage vergleichsweise kürzer.

21.10 Aktivierung/Deaktivierung von Achtfach-Konferenzgesprächen

Sprachansage	“Acht-Personen-Intercom”
Werkseinstellung	Deaktivieren
Aktivieren	Telefontaste antippen
Deaktivieren	Drehknopf antippen

Bei Kleingruppen bis zu vier Personen arbeitet die Gegensprechanlage optimal, wenn Sie die Funktion Achtfach-Konferenzgespräch deaktivieren. Bei größeren Gruppen bis zu acht Personen arbeitet die Gegensprechanlage optimal, wenn Sie die Funktion Achtfach-Konferenzgespräch aktivieren.

21.11 Aktivierung/Deaktivierung der Sprachansagen

Sprachansage	“Sprachansage”
Werkseinstellung	Aktivieren
Aktivieren	Telefontaste antippen
Deaktivieren	Drehknopf antippen

Sie können die Sprachansagen deaktivieren, die folgenden Sprachansagen bleiben jedoch immer aktiv:

- Sprachansagen für das Konfigurationsmenü
- Sprachansagen für den Akkuladezustand
- Sprachansagen für die Werkseinstellungen
- Sprachansagen für die Kurzwahl
- Sprachansagen für UKW-Radiofunktionen

21.12 Aktivierung/Deaktivierung der FM-Senderinfo

Sprachansage	“FM-Senderinfo”
Werkseinstellungen	Aktivieren
Aktivieren	Telefontaste antippen
Deaktivieren	Drehknopf antippen

Wenn die FM-Senderinfo aktiviert ist, werden die Frequenzen der FM-Sender beim Auswählen voreingestellter Sender über Sprachansagen ausgegeben. Ist die FM-Senderinfo deaktiviert, werden keine Sprachansagen mit den FM-Senderfrequenzen ausgegeben, wenn Sie voreingestellte Sender auswählen.

21.13 Eigenecho aktivieren/deaktivieren

Sprachansage	“Mithörton”
Werkseinstellung	Deaktivieren
Aktivieren	Telefontaste antippen
Deaktivieren	Drehknopf antippen

Nebengeräusch ist der Klang Ihrer eigenen Stimme, wie sie vom Mikrofon Ihres Headsets aufgenommen und über Ihrem eigenen Lautsprecher an Ihren Ohren wiedergegeben wird. Es hilft Ihnen, natürlich und in der entsprechenden Lautstärke zu sprechen, je nach dem sich ändernden

Umgebungsgeräusch im Helm. Wenn diese Funktion aktiviert ist, können Sie während eines Gesprächs über die Gegensprechanlage oder während eines Telefonanrufs hören, was Sie sagen.

21.14 Advanced Noise Control™ aktivieren/deaktivieren

Sprachansage	“Geräuschregelung”
Werkseinstellung	Aktivieren
Aktivieren	Telefontaste antippen
Deaktivieren	Drehknopf antippen

Wenn die erweiterte Geräuschunterdrückung aktiviert ist, werden die Hintergrundgeräusche während einer Unterhaltung über die Gegensprechanlage gedämpft. Ist die Funktion deaktiviert, vermischen sich die Hintergrundgeräusche während der Unterhaltung mit Ihrer Stimme.

Hinweis:

Wenn Sie Ihr 20S EVO mit dem Bluetooth Audio Pack für GoPro verwenden, können Sie diese Funktion nur bei normalen Sprachaufzeichnungen aktivieren oder deaktivieren. Im Ultra-HD-(UHD)Sprachaufzeichnungsmodus ist diese Funktion automatisch deaktiviert.

21.15 Löschen aller Bluetooth-Kopplungen

Sprachansage	“Alle Kopplungen löschen”
Werkseinstellung	Nicht verfügbar
Ausführen	Telefontaste antippen

Um alle Bluetooth-Kopplungen des 20S EVO zu löschen, drehen Sie den Drehknopf, bis Sie die Sprachansage **“Alle Kopplungen löschen”** hören, und drücken Sie anschließend zur Bestätigung die Telefontaste. Antippen des Drehknopfs steht für diese Einstellung nicht zur Verfügung.

21.16 Fernbedienung koppeln

Sprachansage	“Fernbedienung koppeln”
Werkseinstellung	Nicht verfügbar
Ausführen	Telefontaste antippen

Um in den Modus **“Fernbedienung koppeln”** zu wechseln, drehen Sie den Drehknopf, bis Sie die Sprachansage **“Fernbedienung koppeln”** hören. Drücken Sie dann die Telefontaste, um in den Modus „Fernbedienung koppeln“ zu wechseln. Das Headset verlässt das Konfigurationsmenü automatisch. Weitere Details zur Fernbedienung finden Sie in Abschnitt 19.

21.17 Universal-Sprechanlage koppeln

Sprachansage	“Universal Intercom kopplung”
Werkseinstellung	Nicht verfügbar
Ausführen	Telefontaste antippen

Um den Modus für das Koppeln von Universal Intercom aufzurufen, drehen Sie den Drehknopf solange, bis Sie die Sprachansage **“Universal Intercom kopplung”** hören. Drücken Sie dann die Telefontaste, um in den Modus „Universal Intercom koppeln“ zu wechseln. Das Headset verlässt das Konfigurationsmenü automatisch. Weitere Details zu Universal Intercom finden Sie in Abschnitt 18.1.

21.18 Sprachkonfigurationsmenü verlassen

Sprachansage	“Konfiguration beenden”
Werkseinstellung	Nicht verfügbar
Ausführen	Telefontaste antippen

Um das Sprachkonfigurationsmenü zu verlassen und zurück zum Standby-Modus zu gelangen, drehen Sie den Drehknopf, bis Sie die Sprachansage **“Konfiguration beenden”** hören, und tippen Sie anschließend zur Bestätigung auf die Telefontaste. Antippen des Drehknopfs steht für diese Einstellung nicht zur Verfügung.

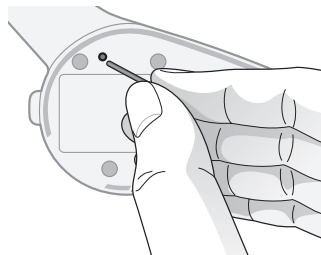
Drehknopf drehen	Telefontaste antippen	Drehknopf antippen
Kurzwahl	Ausführen	Nicht verfügbar
Audio-Multitasking	Aktivieren	Deaktivieren
Empfindlichkeit der Intercom Audio-Überlagerung	Ausführen	Nicht verfügbar
Unterstützung Navigations-App	Aktivieren	Deaktivieren
Audio boost	Aktivieren	Deaktivieren
Empfindlichkeit des Bewegungssensors	Ausführen	Nicht verfügbar
VOX-Handy	Aktivieren	Deaktivieren
HD-Intercom	Aktivieren	Deaktivieren
Acht-Personen-Intercom	Aktivieren	Deaktivieren
Sprachansage	Aktivieren	Deaktivieren
FM-Senderinfo	Aktivieren	Deaktivieren
Mithörton	Aktivieren	Deaktivieren
Advanced Noise Control	Aktivieren	Deaktivieren
Alle Kopplungen löschen	Ausführen	Nicht verfügbar
Fernbedienung koppeln	Ausführen	Nicht verfügbar
Universal Intercom kopplung	Ausführen	Nicht verfügbar
Konfiguration beenden	Ausführen	Nicht verfügbar

22 ZURÜCKSETZEN AUF DIE WERKSEITIGEN STANDARDEINSTELLUNGEN

1. Um das 20S EVO auf die werkseitigen Standardeinstellungen zurückzusetzen, halten Sie die Telefontaste 12 Sekunden lang gedrückt, bis die LED dauerhaft rot leuchtet und Sie einen doppelten Piepton hören. Sie hören dann die Sprachansage **“Werkseinstellungen”**.
2. Drücken Sie innerhalb von 5 Sekunden auf den Drehknopf, um das Zurücksetzen zu bestätigen. Das Headset ist danach auf die werkseitigen Standardeinstellungen zurückgesetzt und wird automatisch ausgeschaltet. Sie hören die Sprachansage **“Zurücksetzen, Auf wiederhören”**.
3. Wenn Sie die Telefontaste drücken oder den Drehknopf nicht innerhalb von 5 Sekunden drücken, wird der Rücksetzversuch abgebrochen und das Headset kehrt in den Standby-Modus zurück. Sie hören die Sprachansage **“Abgebrochen”**.

23 RESET BEI FEHLFUNKTION

Wenn das 20S EVO nicht ordnungsgemäß funktioniert oder ein Fehlerstatus vorliegt, können Sie es zurücksetzen, indem Sie die Resettaste auf der Rückseite der Headset-Haupteinheit drücken. Stecken Sie eine Büroklammer in das kleine Loch und drücken Sie die Rücksetztaste vorsichtig eine Sekunde lang. Das 20S EVO wird abgeschaltet. Sie müssen das Headset wieder einschalten und die gewünschte Funktion nochmals ausführen. Der Reset setzt das Headset jedoch nicht auf die Werkseinstellungen zurück.



24 FIRMWARE-AKTUALISIERUNG

Das 20S EVO unterstützt die Aktualisierung der Firmware. Bitte besuchen Sie die Internetseite von Sena Bluetooth unter www.sena.com/de, um die neueste Software herunterzuladen.

25 SCHNELLÜBERSICHT ÜBER DIE FUNKTIONEN

Typ	Funktion	Schaltfläche befehl	Sprachbefehl	LED	Piepton
Grundfunktion	Einschalten	Die Telefontaste und den Drehknopf eine Sekunde lang gedrückt halten	-	Dauerhaft blau	Lauter werden- de Pieptöne
	Ausschalten	Die Telefontaste und den Drehknopf drücken	-	Dauerhaft rot	Leiser werden- de Pieptöne
	Lautstärkere- gelung	Den Drehknopf drehen	-	-	-
	Konfiguration	Den Drehknopf 12 Sekunden lang gedrückt halten	“Configuration”	Leuchtet blau	Hohe Doppel- Pieptöne
	Sprachansage	Doppelt auf die Oberfläche der Haupteinheit tippen	“Hello Sena!”	Grünes Blinken	-
	Umgebungs- modus	Drücken Sie zweimal die Taste für den Umgebungsmodus	-	Grünes Blinken	-

Typ	Funktion	Schaltfläche befehl	Sprachbefehl	LED	Piepton
Mobiltelefon	Mobiltelefon koppeln	Die Telefontaste 5 Sekunden lang gedrückt halten	-	Blau und rot blinkt abwechselnd	Hohe Dreifach-Signaltöne
	Zweites Mobiltelefon koppeln	Den Drehknopf 6 Sekunden lang gedrückt halten	-	Leuchtet rot	Mehrfache Signaltöne
		Innerhalb von 2 Sekunden die Telefontaste antippen			
	GPS-Kopplung	Den Drehknopf 6 Sekunden lang gedrückt halten	-	Leuchtet rot	Mehrfache Signaltöne
		Innerhalb von 2 Sekunden die Telefontaste antippen			
Innerhalb von 2 Sekunden erneut die Telefontaste antippen					
Mobiltelefon	Anruf Headset Mobiltelefon übergeben	Die Telefontaste 2 Sekunden lang gedrückt halten	-	-	Hoher, einzelner Signalton
	Telefongespräch annehmen/ beenden	Die Telefontaste antippen	-	-	-
	Sprachwahl	Die Telefontaste antippen	-	-	-
	Kurzwahl	Die Telefontaste doppelt antippen	“Speed dial [one, two, three]”	-	Einzelner, mittelhoher Piepton
	Eingehenden Anruf ablehnen	Den Drehknopf 2 Sekunden lang gedrückt halten	-	-	-

Typ	Funktion	Schaltfläche befehl	Sprachbefehl	LED	Piepton
Gegensprechanlage	Gegensprechanlage koppeln	Den Drehknopf 6 Sekunden lang gedrückt halten	“Pairing intercom”	Leuchtet rot	Einzelner, mittelhoher Piepton
		Den Drehknopf eines der beiden Headsets antippen			
	Alle Unterhaltungen über die Gegensprechanlage beginnen/ beenden	Den Drehknopf antippen	“Intercom [one, two ... nine]”	-	-
	Alle Gespräche über die Gegensprechanlage beenden	Den Drehknopf 2 Sekunden lang gedrückt halten	“End intercom”	Leuchtet blau	Mittelhohe Doppelpieptöne
	Kommunikation in der Gruppe beginnen	Die Taste für den Umgebungsmodus eine Sekunde lang gedrückt halten	“Group intercom”	Grünes Blinken	-
Musik	Musik über Bluetooth wiedergeben und unterbrechen	Den Drehknopf eine Sekunde lang gedrückt halten	“Music”	-	Mittelhohe Doppelpieptöne
	Nächster/ vorheriger Titel	Den Drehknopf drücken und gleichzeitig drehen	“Next”/ “Previous”	-	-

Typ	Funktion	Schaltfläche befehl	Sprachbefehl	LED	Piepton
UKW-Radio	UKW-Radio ein	Die Telefontaste 2 Sekunden lang gedrückt halten	“FM radio”	-	Mittelhohe Doppel-Pieptöne
	UKW-Radio aus	Die Telefontaste 2 Sekunden lang gedrückt halten	“FM radio”/“Stop”	-	Mittelhohe Doppel-Pieptöne
	Voreinstellung auswählen	Die Telefontaste antippen	“Next”/“Previous”	-	Einzelner, mittelhoher Piepton
	Sender suchen	Den Drehknopf drücken und gleichzeitig drehen	-	-	Hohe Dreifach-Pieptöne
	UKW-Frequenzband nach oben durchsuchen	Die Telefontaste doppelt antippen	-	-	-
	Suche anhalten	Die Telefontaste doppelt antippen	-	-	Hohe Doppel-Pieptöne
	Voreinstellung während der Suche speichern	Die Telefontaste antippen	-	-	Hohe Doppel-Pieptöne
Zurücksetzen	Zurücksetzen	Die Telefontaste 12 Sekunden lang gedrückt halten	-	Dauerhaft rot	Hohe Doppel-Pieptöne
		Innerhalb von 5 Sekunden die Telefontaste antippen			
	Fehler-Reset	Die Reset Taste drücken	-	-	-

ZULASSUNGEN UND SICHERHEITZERTIFIKATE

Erklärung zur Einhaltung der FCC-Vorschriften

Dieses Gerät entspricht Abschnitt 15 der FCC-Vorschriften (Federal Communications Commission – Amerikanische Bundeskommission zur Regelung der Kommunikationswege). Der Betrieb unterliegt den beiden folgenden Bedingungen:

- (1) Dieses Gerät darf keine schädlichen Interferenzen verursachen und
- (2) das Gerät darf nicht anfällig gegenüber Interferenzen sein, einschließlich solcher, die einen unerwünschten Betrieb verursachen.

Dieses Gerät wurde getestet und hält die Grenzwerte für ein digitales Gerät der Klasse B gemäß Abschnitt 15 der FCC-Vorschriften ein. Diese Grenzwerte wurden festgelegt, um einen umfassenden Schutz vor schädlichen Interferenzen in Wohngebieten zu gewährleisten. Dieses Gerät strahlt Energie in Form von Radiofrequenzen ab, welche bei unsachgemäßer Nutzung Störungen an der Radiokommunikation verursachen kann. Es besteht jedoch keine Garantie dahingehend, dass in einem bestimmten Wohnbereich keine Störungen auftreten. Sollte dieses Gerät Störungen beim Radio- oder Fernsehempfang verursachen, was Sie durch das Ein-/Ausschalten des Geräts testen können, wird dem Benutzer empfohlen, die Störung durch eine oder mehrere der folgenden Maßnahmen zu beheben:

- Empfangsantenne neu ausrichten oder versetzen

- Abstand zwischen Gerät und Empfänger vergrößern
- Gerät an eine andere Steckdose bzw. einen anderen Stromkreis anschließen als den Empfänger.
- Hersteller oder erfahrenen Radio-/Fernsehtechniker um Hilfe bitten.

FCC-Erklärung zur Belastung durch Funkwellen

Dieses Gerät erfüllt die Bedingungen der FCC-Grenzwerte für Strahlenbelastung auch unter unkontrollierbaren Umweltbedingungen. Endbenutzer müssen die spezifischen Betriebsanweisungen befolgen, um die Bedingungen entsprechend einzuhalten. Die im Transmitter verwendete Antenne darf nicht gleichzeitig mit einer anderen Antenne oder einem anderen Sender eingesetzt werden, es sei denn, dies geschieht gemäß den FCC-Multiband-Sender-Verfahren.

FCC-Hinweis

Jegliche Änderung oder Modifikation der Ausrüstung, die nicht ausdrücklich durch diejenige Partei genehmigt wurde, welche für die Einhaltung der FCC-Vorschriften verantwortlich ist, kann die Berechtigung des Benutzers zum Betrieb des Geräts unwirksam machen.

CE-Konformitätserklärung

Dieses Produkt ist gemäß den Bestimmungen der R&TTE-Richtlinie (2014/53/EU) CE-gekennzeichnet. Sena erklärt hiermit, dass die Funkausrüstung vom Typ SP38 mit der Richtlinie 2014/53/EU konform ist. Weitere Informationen finden Sie auf www.sena.com/de. Bitte beachten

Sie, dass dieses Produkt Radiofrequenzbänder nutzt, die innerhalb der EU nicht harmonisiert sind. Innerhalb der EU darf dieses Gerät in Österreich, Belgien, Dänemark, Finnland, Frankreich, Deutschland, Griechenland, Irland, Italien, Luxemburg, den Niederlanden, Portugal, Spanien, Schweden, im Vereinigten Königreich und innerhalb der EFTA in Island, Norwegen und der Schweiz genutzt werden.

Industry Canada-Erklärung

Dieses Gerät entspricht den lizenzfreien Industry-Canada-RSS-Standards. Der Betrieb unterliegt den beiden folgenden Bedingungen:

- (1) Dieses Gerät darf keine schädlichen Interferenzen verursachen.
- (2) Das Gerät darf nicht anfällig gegenüber Interferenzen sein, einschließlich solcher, die einen unerwünschten Betrieb verursachen.

Bluetooth-Lizenz

Die Bluetooth®-Wortmarke sowie entsprechende Logos sind Eigentum von Bluetooth SIG, Inc. und die Verwendung solcher Marken durch Sena erfolgt unter Lizenz. Andere Warenzeichen und Markennamen sind Eigentum der jeweiligen Hersteller.

Das Produkt entspricht der und adaptiert die Bluetooth® 3.0-Spezifikation und hat erfolgreich alle Tests zur Interoperabilität bestanden, die in der Bluetooth®-Spezifikation beschrieben sind. Die Interoperabilität zwischen dem Gerät und allen anderen Bluetooth®-fähigen Produkten wird jedoch nicht garantiert.

WEEE (Entsorgung von Elektro- und Elektronikgeräten)

Das Entsorgungssymbol auf dem Produkt, in den Handbüchern oder auf der Verpackung weist darauf hin, dass dieses Produkt wie alle anderen elektrischen und elektronischen Produkte sowie Akkus und Batterien am Ende ihrer Lebensdauer einer separaten Entsorgung zugeführt werden müssen und NICHT in den Hausmüll

gehören. Einzelheiten zum Standort einer geeigneten Sammelstelle entnehmen Sie bitte den Informationen der jeweiligen Gemeinde. Um mögliche Schäden für die Umwelt oder die menschliche Gesundheit durch unkontrollierte Abfallentsorgung zu vermeiden, entsorgen Sie die Produkte bitte nicht als unsortierten Restmüll, sondern geben sie diese bei einer offiziellen Recycling-Stelle zur fachgerechten Entsorgung ab.

HAFTUNGSAUSSCHLUSS ZUR BESCHRÄNKTEN PRODUKTGEWÄHRLEISTUNG und EINSCHRÄNKUNGEN

Beschränkte Gewährleistung

Beschränkte Gewährleistung

Sena Technologies, Inc. („Sena“) garantiert die Qualität des Produkts basierend auf den technischen Spezifikationen, die im Produkthandbuch genannt werden, und den Angaben, die die Produktgewährleistung betreffen. Dabei erstreckt sich die Produktgewährleistung nur auf das Produkt.

Gewährleistungsfrist

Sena gewährleistet, dass dieses Produkt den technischen Spezifikationen und dem begleitenden Schriftmaterial entspricht und für den Zeitraum von zwei (2) Jahren ab dem Datum des Kaufs durch den ersten Endverbraucher des Produkts frei von Material- und Verarbeitungsmängeln ist. Die begrenzte Gewährleistung erstreckt sich lediglich auf den ersten Endverbraucher des Produkts und ist nicht auf nachfolgende Käufer/Endverbraucher abtretbar oder übertragbar.

Gewährleistungsbeendigung

Die Qualitätsgewährleistung für das Produkt gilt ab dem Kaufdatum. Die Qualitätsgewährleistung endet, sobald die Gewährleistungsfrist abläuft. In den folgenden Fällen endet die Gewährleistung jedoch frühzeitig.

- Falls das Produkt an Dritte verkauft oder übertragen wurde.
- Falls der Name des Herstellers, die Seriennummer, das Produktetikett oder sonstige Kennzeichnungen verändert oder entfernt wurden.
- Falls eine unautorisierte Person versucht hat, das Produkt auseinanderzunehmen, zu reparieren oder zu modifizieren.

Hinweis und Verzichtserklärung

Durch den Kauf und die Verwendung dieses Produkts verzichten Sie auf maßgebliche Rechtsansprüche sowie auf Schadensersatzansprüche. Stellen Sie daher sicher, dass Sie vor Verwendung des Produkts die folgenden Bedingungen gelesen und verstanden haben. Durch Verwendung des Produkts stimmen Sie dieser Vereinbarung zu und verzichten auf alle Ansprüche. Wenn Sie nicht allen Bedingungen dieser Vereinbarung zustimmen, geben Sie das Produkt gegen vollständige Rückzahlung zurück.

1. Sie müssen alle Risiken vollständig verstehen und annehmen (einschließlich derer, die aufgrund von unsachgemäßem Verhalten Ihrerseits oder von anderen entstehen), die während der Verwendung des Produkts auftreten.

2. Sie müssen sicherstellen, dass Ihr Gesundheitszustand die Verwendung des Produkts zulässt und dass Sie sich in einer ausreichend guten körperlichen Verfassung befinden, um Geräte zu nutzen, die zusammen mit dem Produkt verwendet werden können. Darüber hinaus müssen Sie sicherstellen, dass das Produkt Ihre Fähigkeiten nicht einschränkt und dass Sie es sicher verwenden können.
3. Sie müssen volljährig sein und Verantwortung für die Verwendung des Produkts übernehmen können.
4. Sie müssen die folgenden Warnungen und Hinweise lesen und verstehen:
 - Sena und die Mitarbeiter, Führungskräfte, Partner, Tochtergesellschaften, Repräsentanten, Vertreter, unterstützenden Unternehmen und Lieferanten sowie Alleinanbieter von Sena (gemeinsam als das „Unternehmen“ bezeichnet) raten Ihnen, im Voraus alle relevanten Informationen bezüglich Wetterbedingungen, Verkehrslage und Straßenbedingungen einzuholen und entsprechend vorbereitet zu sein, bevor Sie das Produkt und ähnliche Geräte aller Marken einschließlich aller anderen Modelle verwenden.
 - Wenn Sie das Produkt bei der Fahrt mit einem Fahrzeug wie einem Motorrad, Motorroller/Scooter, Moped, ATV oder Quad (nachfolgend „Transportmittel“ genannt) verwenden, müssen Sie die Sicherheitsvorschriften des Fahrzeugherstellers einhalten.
 - Verwenden Sie das Produkt mit Bedacht und nutzen Sie es nie in alkoholisiertem Zustand.

5. Sie müssen alle Bedingungen für gesetzliche Rechte und Warnungen, die mit der Verwendung des Produkts zusammenhängen, lesen und vollständig verstehen. Zudem stimmen Sie durch die Verwendung des Produkts allen Bedingungen bezüglich des Rechtsverzichts zu.

Gewährleistungsausschlüsse

Gründe für eingeschränkte Gewährleistungen

Wenn Sie das Produkt nach dem Kauf nicht zurückgeben, verzichten Sie auf alle Rechte auf Haftung, Forderungen sowie Kostenerstattungsansprüche (einschließlich Anwaltskosten). Sena ist daher nicht haftbar für während der Verwendung des Geräts auftretende Verletzungen, Todesfälle sowie Verluste von oder Schäden an Transportmitteln, Eigentum oder Sachgegenständen, die Ihnen oder Dritten gehören. Zudem ist Sena nicht haftbar für erhebliche Schäden, die nicht mit dem Zustand, der Umgebung oder Fehlfunktion des Produkts in Verbindung stehen. Alle Risiken, die aufgrund des Betriebs des Produkts auftreten, hängen vollständig vom Benutzer ab, unabhängig von der Verwendung des Produkts durch den ursprünglichen Käufer.

Die Verwendung des Produkts verstößt unter Umständen gegen lokale oder nationale Vorschriften. Seien Sie sich zudem bewusst, dass die ordnungsgemäße und sichere Nutzung des Produkts vollständig in Ihrer Verantwortung liegt.

Haftungseinschränkung

IM GESETZLICH ZULÄSSIGEN RAHMEN SCHLIESST SENA FÜR DAS UNTERNEHMEN SELBST UND DESSEN ZULIEFERER JEDLICHE HAFTBARKEIT – GANZ GLEICH, OB AUF VERTRAGLICHER ODER SCHADENSERSATZRECHTLICHER BASIS (EINSCHLIESSLICH FAHRLÄSSIGKEIT) – FÜR ZUFÄLLIGE, NACHFOLGENDE, INDIRECTE ODER KONKRETE SCHÄDEN ODER GELDSTRAFEN JEDER ART ODER FÜR DEN VERLUST VON EINNAHMEN ODER GEWINNEN, GESCHÄFTSEINBUSSEN, VERLUST VON INFORMATIONEN ODER DATEN ODER ANDERE FINANZIELLE VERLUSTE AUS, DIE AUS VERKAUF, INSTALLATION, WARTUNG, VERWENDUNG, LEISTUNG ODER FUNKTIONSTÖRUNGEN SEINER PRODUKTE ENTSTEHEN ODER DAMIT IN VERBINDUNG STEHEN, SELBST WENN SENA ODER DER VON SENA AUTORISIERTE HÄNDLER AUF DIE MÖGLICHKEIT DERARTIGER SCHÄDEN HINGEWIESEN WORDEN IST, UND BESCHRÄNKT DIE HAFTBARKEIT DES UNTERNEHMENS NACH EIGENEM ERMESSEN AUF DIE REPARATUR, DEN ERSATZ ODER DIE RÜCKERSTATTUNG DES KAUFPREISES. DIESE ERKLÄRUNG ZUM AUSSCHLUSS EINER SCHADENSHAFTUNG BLEIBT UNANGETASTET, FALLS IRGEND EINE DER DARIN VORGEGEBENEN ABHILFEN IHREN WESENTLICHEN ZWECK NICHT ERFÜLLT. IN KEINEM FALL ÜBERSTEIGT DIE VOLLSTÄNDIGE SCHADENSERSATZHAFTUNG VON SENA ODER SEINEN VERTRIEBSVERTRETERN DEN VOM KÄUFER FÜR DAS PRODUKT GEZAHLTEN PREIS.

Haftungsausschluss

Zusätzlich zu Schäden, die aus der Verwendung des Produkts entstehen, ist Sena nicht haftbar für Schäden des Produkts, die durch Folgendes entstehen.

- Nicht ordnungsgemäße Verwendung oder Verwendung des Produkts für andere Zwecke als die vorgesehenen Verwendungszwecke.
- Beschädigung des Produkts durch Nichtbeachtung des Produkthandbuchs durch den Benutzer.
- Beschädigung des Produkts, weil es unbeaufsichtigt gelassen wurde, oder aufgrund eines Unfalls.
- Beschädigung des Produkts, weil der Benutzer andere Teile oder eine andere Software als die vom Hersteller bereitgestellte verwendet hat.
- Beschädigung des Produkts, weil der Benutzer es anders als im Produkthandbuch beschrieben auseinandergenommen, repariert oder modifiziert hat.
- Beschädigung durch Dritte.
- Beschädigung des Produkts durch höhere Gewalt (einschließlich Brände, Überschwemmung, Erdbeben, Sturm, Orkan oder andere Naturkatastrophen).
- Nutzungsbedingte Beschädigung der Produktoberfläche.

Kundendienst im Rahmen der Gewährleistung

Für Kundendienstleistungen im Rahmen der Gewährleistung senden Sie das defekte Produkt zusammen mit dem Kaufbeleg (eine Quittung mit Kaufdatum, ein Produktregistrierungszertifikat der Website sowie andere relevante Informationen) auf Ihre Kosten an den Hersteller oder Verkäufer. Treffen Sie angemessene Maßnahmen, um das Produkt zu schützen. Um Rückerstattung oder Ersatz zu erhalten, müssen Sie das gesamte Paket so zurücksenden, wie Sie es beim Kauf vorgefunden haben. Sena stellt einen kostenfreien Reparatur- oder Ersatzdienst für das Produkt zur Verfügung, wenn Produktdefekte, für welche die Gewährleistung gültig ist, während der Gewährleistungsfrist auftreten.

